

広報しいば  
**SHIIBA**



**2**  
No.736



祝！成人  
「大人」のはじまり

(平成27年1月4日撮影 椎葉村成人式)



# 祝 椎葉村 成人式

椎葉村・椎葉村教育委員会



## 成人おめでとうー！

1月4日、椎葉村開発センターで平成27年椎葉村成人式が執り行われました。

今回成人を迎えたのは、平成6年4月2日から平成7年4月1日まで生まれた男性14人、女性10人の計24人です。

式典では、村長から新成人者に成人証書が授与され、椎葉村選挙管理委員会 椎葉次男委員長から記念品が贈られました。また、「わけもんの主張」として椎葉惇平さん(向山日当中)が「選挙で学ぶこれからの日本」と題し、投票に行くことの大切さや選挙への思いについて発表しました。

式典後には、ストレスゼロ・トレーナーの榎木智子さんが「心が変わる！自分だけの未来の作り方」と題して記念講演をし、新成人に向けてメッセージを伝えました。

新成人の皆さんは同級生との久しぶりの再開に、楽しそうに近況や思い出の話に花を咲かせていました。



▲色鮮やかな振袖やスーツ姿の新成人



▲成人証書授与  
尾前駿さん(尾前上)と  
椎葉三奈美さん(小崎)



▲記念講演  
講師 榎木智子さん

# 成人おめでとうございます！



当時の先生たちも  
お祝いに来てくれました！

▲南園先生・平田先生・平岡先生夫妻(元椎葉中教諭)

▲萱嶋先生(元松尾小教諭)

## あの頃は・・・

今回成人を迎えた皆さんの人生の節目に起こった出来事をまとめました。また、広報のデータベースに残っていた中学校の入学式の写真を掲載します。

### ○生まれた年(平成6年)

- ・日本人初の女性宇宙飛行士として向井千秋さんが宇宙へ
- ・ドラマ「家なき子」が大ヒット
- ・村国保病院が現在の場所に移転

### ○小学校に入学(平成13年)

- ・小泉内閣発足
- ・アメリカ同時多発テロ事件
- ・ハリウッドスターシリーズがベストセラー

### ○中学校に入学(平成19年)

- ・新潟県中越沖地震が発生
- ・東国原前宮崎県知事の「どげんかせんといかん」が流行語に
- ・音ヶ瀬橋・音ヶ瀬トンネル開通

### ○高校に入学(平成22年)

- ・小惑星探査機「はやぶさ」が地球に帰還
- ・大河ドラマ「龍馬伝」が大ヒット
- ・地上デジタル放送移行に伴い「かてりネット」開通

## 中学校の入学式の写真です！



▲松尾中学校



▲▶椎葉中学校



平成27年

# 椎葉村消防出初式

1月6日、椎葉小学校グラウンドで、新春を飾る「平成27年椎葉村消防出初式」が挙行されました。今年には雨の影響でグラウンドの状態が悪いため、一般操練や一斉放水を行わず、点検長(村長)による各部の検閲のみを実施しました。

式では、本年度新入団員に団長から辞令が交付され、第10部の椎葉惇平団員が代表して宣誓を行いました。本村の消防団員は339人です。村民の生命と財産を守るため、日々訓練を重ね活動しています。



▶雨が降り続くため、各部のテント内での検閲でした



▶受賞者代表謝辞  
黒木 誠志 部長(第7部)

## 消防出初式表彰者

※敬称略

日本消防協会精績章

(第7部) 黒木 誠志

宮崎県知事表彰

(第2部) 椎葉 修

(第6部) 椎葉 邦弘

(第10部) 椎葉 広典

県協会長表彰精績章

(第1部) 那須 暢明

(第3部) 甲斐 健二

(第4部) 尾前 保博

(第5部) 甲斐 洋敬

(第11部) 尾前 慎二

(第12部) 椎葉 文一

県協会長特別表彰

村長特別表彰

○親子団員

(第5部) 中瀬 和広

(〃) 中瀬 順也

(第6部) 椎葉 鉦蔵

(〃) 椎葉 栄一

○内助の功

第7部長 黒木 誠志

ご夫人 黒木 千鶴

日向支部長表彰

(本 部) 椎葉 記史

(第1部) 那須 豊和

(第2部) 井手 久人

(第3部) 甲斐 秀二

(〃) 鹿瀬 靖彦

(第4部) 那須 建

▶宮崎県知事表彰



県協会長表彰功績章

(第1部) 那須 幸太郎

(第11部) 尾前 智一

- (第5部) 椎葉 幸司
- (〃) 右田 由一
- (第7部) 中竹 裕二
- (第10部) 椎葉 貴幸
- (第12部) 安藤 勝一郎

**村長表彰**

- (本部) 甲斐 顕正
- (第1部) 富士本 亮太
- (〃) 那須 晋太郎
- (第3部) 山口 進一
- (第7部) 阪本 健太
- (第10部) 椎葉 公之
- (〃) 椎葉 浩
- (〃) 椎葉 真丈
- (第12部) 松岡 陽平

**村長特別表彰**

- 日向支部大会出場
- (本部) 那須 裕喜
- (〃) 田上 武人
- (〃) 甲斐 顕正
- (〃) 那須 雄次
- (第2部) 山中和 博
- (〃) 椎葉 博信
- (〃) 甲斐 誠
- (〃) 山中 憲太郎

- (第11部) 尾前 義文
- (〃) 椎葉 誠也
- (〃) 尾前 貴大
- (〃) 尾前 千尋
- 宮崎県大会出場
- (第11部) 尾前 義文
- (〃) 椎葉 誠也
- (〃) 尾前 貴大
- (〃) 尾前 千尋

**消防団長表彰**

- (第1部) 那須 翔太
- (第3部) 荒竹 潤一
- (第4部) 黒木 誉胤
- (第6部) 那須 浩史
- (〃) 出口 将史
- (〃) 椎葉 栄一
- (第7部) 椎葉 隆喜
- (〃) 右田 千年
- (第10部) 椎葉 龍磨
- (第11部) 尾前 貴大
- (第12部) 松岡 哲寛
- (〃) 岡村 拓克

**消防団長特別表彰(ラッパ隊)**

- 功績章
- (第5部) 中瀬 裕

**平成27年4月1日付退団者**

- (本部) 尾前 哲二
- (〃) 中園 騰
- (〃) 椎葉 隆文
- (第1部) 那須 暢明
- (〃) 那須 浩
- (第2部) 黒木 照美
- (〃) 椎葉 博
- (第3部) 岡村 順一
- (〃) 中村 義市
- (〃) 甲斐 秀二
- (〃) 山口 和明
- (〃) 鹿瀬 靖彦
- (〃) 椎葉 喜成
- (〃) 原田 浩一
- (第4部) 椎葉 国男
- (第5部) 右田 由一
- (〃) 椎葉 一
- (〃) 椎葉 勇
- (〃) 右田 圭之
- (第6部) 椎葉 邦弘
- (第7部) 黒木 誠志
- (〃) 椎葉 豊武
- (〃) 右田 佐年
- (〃) 椎葉 英男

- (〃) 椎葉 利明
- (〃) 椎葉 賢二
- (〃) 椎葉 一光
- (〃) 中竹 義人
- (〃) 椎葉 真吾
- (〃) 椎葉 誠
- (〃) 右田 良人
- (〃) 右田 房利
- (〃) 右田 朝生
- (〃) 椎葉 栄一郎
- (〃) 谷川 修二
- (第10部) 椎葉 広典
- (〃) 蔵座 元弘
- (〃) 甲斐 末吉
- (〃) 椎葉 信男
- (第11部) 尾前 秀久
- (〃) 尾前 賢了
- (第12部) 那須 博和
- (〃) 椎葉 健児
- (〃) 安藤 勝一郎
- (〃) 甲斐 博文
- (〃) 椎葉 啓
- (〃) 松岡 正和
- (〃) 松岡 信基

**平成26年度入団者**

- (第5部) 中瀬 康平
- (〃) 中瀬 順也
- (第7部) 黒木 寿
- (第10部) 椎葉 惇平



▶新入団員宣誓  
椎葉 惇平 団員(第10部)

**平成27年度再入団者**

- (本部) 尾前 哲二
- (第1部) 那須 暢明
- (第3部) 岡村 順一
- (〃) 中村 義市
- (〃) 甲斐 秀二
- (〃) 山口 和明
- (〃) 鹿瀬 靖彦
- (第5部) 右田 由一
- (第6部) 椎葉 邦弘
- (第7部) 黒木 誠志
- (〃) 椎葉 豊武
- (第10部) 椎葉 広典
- (第12部) 那須 博和
- (〃) 椎葉 健児
- (〃) 安藤 勝一郎

# 椎葉村職員の給与などを公表します

※椎葉村職員の給与などの状況を知っていただくため、平成26年4月1日現在における概要を公表します。  
(ただし、一般会計の職員給与について掲載したもので、特別会計の職員の給与は含まれておりません)

## 1 人件費の状況（一般会計決算）

年 度	住民基本台帳人口 (4月1日現在)	歳出額 (A)千円	実質収支 千円	人件費 (B)千円	人件費率 (B)/(A)	(参考) 24年度の人件費率
25年度決算	3,109人	6,150,833	337,834	811,238	13.2%	16.5%

(注) 一般会計における当初予算の歳出額・人件費には、一般職員や非常勤の特別職・常勤の特別職などに支給される報酬・共済費・各種手当なども含まれています。

## 2 一般職員の給与費の状況（一般会計）

(単位：千円)

区 分	職員数 A (4月1日現在)	給 与 費				一人あたり 給与費 B/A
		給料総額	職員手当	期末勤勉手当	総 計 B	
26年度当初予算	95人	332,507	49,624	117,816	499,947	5,262

(注) 職員手当には退職手当を含まない。給与費は当初予算に計上された額である。

## 3 職員の平均給料月額および平均年齢の状況

(単位：円)

区 分	一般行政職		技能労務職	
	平均給料月額	平均年齢	平均給料月額	平均年齢
椎 葉 村	290,700	39.1	329,000	50.5

## 4 職員の初任給の状況

(単位：円)

区 分	椎葉村の初任給	国の初任給
一般行政職	大 学 卒	163,600
	短 大 卒	151,800
	高 校 卒	142,100
		本村と異なる
		本村と同じ

## 5 職員の経験年数別・学歴別平均給料月額の状況

(単位：円)

区 分		経 験 年 数		
		10年以上15年未満	15年以上20年未満	25年以上30年未満
一般行政職	大 学 卒	227,700	280,300	333,100
	高 校 卒	224,000	267,100	312,500
技能労務職	高 校 卒	—	257,500	335,900

## 6 一般会計における一般職員の級別職員数の状況

(単位：人)

区 分	1 級		2 級	3 級	4 級	5 級	6 級	合 計
標準的な 職務内容	主事補 技師補	主 事 技 師	主任主事 主任技師	副主幹 主 査	主 幹	課 長	課 長	
職員数	5	1	15	42	20	9	1	93

(注) 標準的な職務内容とは、それぞれの級に該当する職名です。

## 7 職員手当の状況

区 分	椎 葉 村			国	
		期末手当	勤勉手当		計
期末勤勉手当	6月期	1.225月	0.675月	1.9月	本村と同じ
	12月期	1.375月	0.825月	2.2月	
扶養手当	・配偶者 13,000円 ・扶養親族 1人につき6,500円 (配偶者がいない場合 1人のみ 11,000円)				
住居手当	借家借間で家賃を支払っている職員 最高27,000円				
通勤手当	片道の通勤距離が2km以上の職員 通勤距離に応じて3,400円～19,500円			本村と異なる	

時間外勤務手当	平成25年度	支給総額	8,105千円	職員1人当たり支給年額	60,946円
	平成24年度	支給総額	5,605千円	職員1人当たり支給年額	60,268円
特殊勤務手当 (対全職員)	主な手当の名称		手当種類	支給対象職員の割合 (対全職員)	支給対象職員の 平均支給月額
	医師、看護師、村税事務等に 従事する手当		9	23.30%	32千円

\*平成24、25年度の時間外勤務手当には、村政選挙分が含まれる。

## 8 部門別職員数の状況(全会計、除く特別職)(単位:人)

部 局	年 度	区 分	H26.4.1	H25.4.1
村長部局	総務課	グループ数	2	2
		職員数	12	13
	地域振興課	グループ数	3	3
		職員数	9	8
	税務住民課	グループ数	2	3
		職員数	8	10
	地籍調査室	グループ数	1	
		職員数	3	
	福祉保健課	グループ数	3	3
		職員数	24	24
	農林振興課	グループ数	3	3
		職員数	11	11
	建設課	グループ数	2	2
		職員数	8	9
出納室	グループ数	1	1	
	職員数	2	2	
村立病院	グループ数	2	2	
	職員数	31	29	
教育委員会	グループ数	2	2	
	職員数	22	22	
議会事務局	グループ数	1	1	
	職員数	2	2	
農業委員会	グループ数	1	1	
	職員数	1	1	
選挙管理委員会	グループ数			
	職員数	兼 1	兼 1	
監査委員事務局	グループ数			
	職員数	兼 1	兼 1	
合 計	グループ数	23	23	
	職員数	133	128	

※職員の条例定数は150人です。

## 9 特別職の報酬等の状況

区 分		給料月額等
給 料	村 長	717,000円
	副村長	579,000円
	教育長	549,000円
報 酬	議 長	293,000円
	副議長	220,000円
	議 員	203,000円
期末手当	村 長 6月期 1.4月分 副村長 12月期 1.7月分 議 長 計 3.1月分 副議長 議 員 (加算措置あり)	

(注) 特別職には勤勉手当は支給されません。



## すこやか祝い金交付

1月にすこやか祝い金の贈呈を受けた赤ちゃんをご紹介します。子どもは本村の宝です。健やかな成長をみんなで見守りましょう。



黒木 睦仁くん(吐野々)  
真澄・グレタさん(第1子)



松岡 優希菜ちゃん(下松尾)  
哲寛・睦美さん(第1子)



松岡 俐秀ちゃん(上松尾)  
聡・久美さん(第3子)



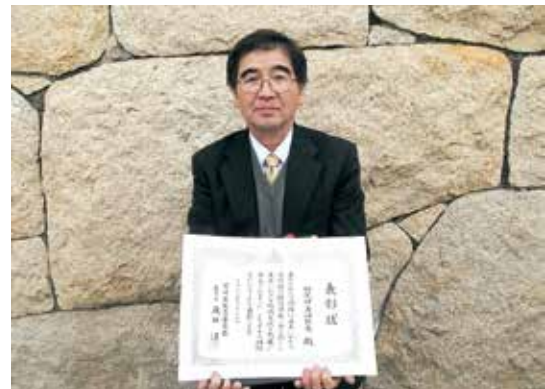
椎葉 心桜里ちゃん(向山日当下)  
龍磨・真子さん(第1子)



那須 楓くん(間柏原)  
正一郎・久美子さん(第6子)

## 梅尾神楽保存会が県表彰を受賞

12月19日、西都市で開催された宮崎県社会教育委員研究会で、梅尾神楽保存会(代表・黒木照美氏)に宮崎県地域文化功労者教育長表彰が授与されました。当保存会は、村外在住者への神楽指導など、精力的な神楽担い手不足の解消と普及に努められ、後継者育成にも尽力されていることが評価されました。



## 行政評価委員会が意見書提出

1月21日、行政評価委員会から村長へ意見書が提出されました。

意見書はプレミアム商品券や商工観光事業についてのなどの5項目からなっており、行政運営のための貴重な参考資料として活用させていただきます。

行政評価委員会は10人の委員で構成され、主に本村の補助事業について評価していただいています。



## 葉充村長の



## 1月の動き

- 4日 成人式
- 5日 仕事始め式  
庁議
- 6日 消防出初式
- 7日 新春賀詞交歓会
- 8日 町村会理事會  
新年挨拶
- 11日 宮崎県市町村対抗  
駅伝競走大会開会式  
(県関係機関・9日)
- 12日 宮崎県市町村対抗  
駅伝競走大会
- 15日 宮崎県公民館経営セミナー
- 16日 市町村改善改革事例発表会  
政策懇談会
- 19日 すこやか祝い金交付
- 20日 県総合計画審議会  
専門部会合同会議
- 21日 水源林造林協議会役員會  
行政評価委員会意見書提出  
入札
- 22日 平成27年度予算査定  
北部広域事務組合理事會  
全国町村会理事會
- 26日 郡町村長懇親會
- 28日 平成27年度予算査定(27日)  
県農政審議会
- 30日 村社会福祉協議会理事會  
評議員會  
下福良小規模水道完成祝い



【監督】 椎葉 豊

【コーチ】 麓 博美智・那須 力男

区間	順位	氏名	タイム
1区 (1.8km)	14	大崎 惇史	6分28秒
2区 (2.2km)	15	椎葉 豊	8分17秒
3区 (5.0km)	14	中村 俊貴	17分29秒
4区 (2.6km)	14	中村 義市	8分59秒
5区 (2.7km)	16	黒木 航基	10分05秒
6区 (4.8km)	18	椎葉 惇平	19分20秒
7区 (3.4km)	20	松岡 主真	13分20秒
8区 (1.1km)	20	那須 雪音	4分16秒
9区 (1.5km)	21	岡村 圭真	6分17秒
10区 (7.4km)	20	椎葉 恭太	29分35秒
11区 (1.0km)	20	椎葉 愛果	3分54秒
12区 (5.7km)	20	那須 悠斗	23分11秒

【控え選手】

松岡 功倫・那須 怜佳・濱砂 尚史・那須 蓮・  
山中 惇司・永野 学・黒木 武人

(敬称略)

1月12日、宮崎市で第5回宮崎県市町村対抗駅伝競走大会が開催されました。県内全市町村から40チームが参加し、12区間39・2kmを走りました。



▲みんなでタスキを繋いでゴール！



▲参加した選手の皆さん

## 第5回 宮崎県市町村対抗 駅伝競走大会

鹿野遊女子会と大河内本郷組合の皆さんが花いっぱい運動事業を活用して、集落内に花の植栽を行いました。

花いっぱい運動事業は、組合など5人以上の団体で花壇などを整備する際に、経費の一部を助成するものです。皆さんも事業を活用して集落を花いっぱいしませんか？

## 事業を活用して 集落美化



▲鹿野遊女子会

## 不土野小で避難訓練

1月16日、不土野小学校と不土野保育所合同の火災避難訓練が行われました。

訓練では、煙が充満した中で避難体験をしたり、地元の消防団から火事の怖さなどの話を聞いたりしました。子どもたちは先生たちの指示をよく聞いて、真剣に訓練に取り組んでいました。

暖房などで火を取り扱うことが多いこの時期、空気も乾燥していますので、十分に注意して火事を起こさないようにしましょう。



▲作業の様子



▲大河内本郷組合

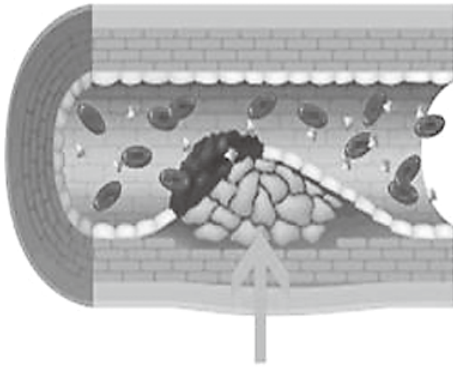
## 年に一度は歯科検診を受けましょう

日本人の約80%は「歯周病」にかかっているとされています。椎葉村でも、大人の歯周疾患検診の結果を見ると97%の人が「歯周病」でした。

歯周病は、口の中だけの問題ではありません。全身にさまざまな病気を引き起こすことがわかってきているので、予防することが必要です。

### 歯周病菌は全身を蝕む<sup>むしば</sup>

歯周病菌は、腫れた歯茎から血管の中に入り込み、全身に回っています。そして、歯周病菌が血管の



歯周病菌によりコレステロールなどがくっつく

中に入ると、動脈硬化を促進させる物質が出てしまうのです。

歯周病菌は、血管の壁にコレステロールなどがくっつくのを促進させ、動脈硬化を招き、その結果、狭心症や心筋梗塞、脳梗塞などを引き起こしてしまうのです。

それだけではありません。糖尿病を悪化させたり、肺炎や早産を引き起こしたりするなど、全身へさまざまな影響を与えてしまうことがわかっています。

### 歯周病チェック

あなたの口の状態はどうですか。当てはまる項目にチェックしてみてください。

- 歯茎がピンクではなく、赤い色をしている
- 歯茎が腫れている
- 歯をみがくと血が出る
- 口の中がネバネバしている
- 歯が浮く感じがしたり、ムズムズしたりする
- 歯が長くなつた気がする
- 口臭がある
- 硬いものが噛みにくくなった
- 歯がグラグラする
- 歯茎を押すと膿が出ることもある

一つでも当てはまる場合は、「歯周病」が疑われます。

予防のために、まずは毎日の歯みがきをしっかりと行うことが基本です。さらに、糸ようじや歯間ブラシを使って丁寧に磨くことも大切です。

しかし、どんなに丁寧に歯みがきをしていても磨き残しがあります。年に一度は必ず歯科検診を受け、プロのケアを受けることが重要なのです。



## インフルエンザ感染拡大防止にご協力を!

村内でもインフルエンザが発生しています。

手洗いはもちろん、マスクの着用も重要です。出来るだけ人混みを避けるようにしましょう。

インフルエンザにかかった場合、症状が治まっても、しばらくは人に移してしまいます。熱が下がった後も2日間程度は自宅療養し、学校や職場に復帰する際はマスクを付けるようにしましょう。

歯の健康は、

元気の源。

必ず歯科検診を受けましょう。



栄養満点！大豆のおはなし

『鬼は外！福は内！』2月3日は節分です。節分には煎った大豆をまいたり、年の数だけ大豆を食べたりして、1年の無病息災を願います。

昔から、豆は「魔滅」に通じ、鬼邪気・病気などを起こす悪い気を追い払う力があると信じられてきました。今月は、そんな大豆の栄養について紹介します。



もっととりたい大豆！

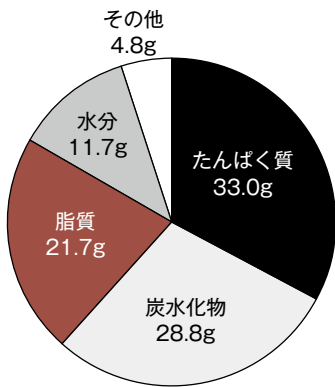
日本が長寿国である要因の一つとして注目されるのが、栄養バランスの良い和食です。日本人は古くから、米、魚、大豆などを食べ続けており、現在の長寿に繋がっていると考えられます。大豆は「畑の肉」と呼ばれるほど栄養豊富な食品です。しかし、日本では大豆製品の摂取目標量1日当たり100gに対して、現在の日本人は、1日あたり50g程度しか摂れていません。

特に、若い世代ほど摂れていないのが現状です。このままでは、日本人の大豆離れが進むことが懸念されています。

大豆の栄養パワー

大豆の約30%がたんぱく質です。このたんぱく質は、必須アミノ酸がバランス良く含まれた良質なもので、大豆たんぱく質には、血中コレステロールの低下作用、肥満の改善効果などがあるとされています。

また、大豆には、脂質、炭水化物、食物繊維、カリウム、カルシウム、マグネシウム、鉄、亜鉛、銅、ビタミンE、ビタミンB1、葉酸などさまざまな栄養素が含まれます。一方、大豆はコレステロールを全く含んでいません。このようなことから大豆は自然のバランス栄養食ともいえます。



【大豆(乾燥)100g中の栄養成分】

大豆とじゃこの甘辛煮

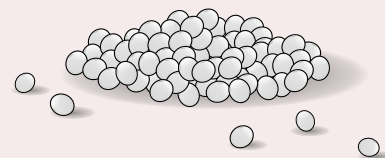
★材料 (4人分)

- ・大豆水煮…………… 150g
- ・ちりめんじゃこ…… 25g
- ・片栗粉…………… 大さじ1
- ★醤油…………… 大さじ1
- ★砂糖…………… 大さじ1
- ★みりん…………… 大さじ1
- ・サラダ油…………… 適量
- ・白ゴマ…………… 適量

熱量：105 kcal  
たんぱく質：6.8g  
脂質：5.1g  
塩分相当量：1.0g

★作り方

- ① ビニール袋に片栗粉と水気を切った大豆を入れて振り、片栗粉をまぶす。
- ② 油を180℃まで熱し、そこへじゃこを入れキツネ色になるまで揚げる。
- ③ 大豆も衣がカリッとなるまで揚げる。
- ④ ★(調味料)を鍋に入れて白い泡が出るまで火にかける。
- ⑤ ④にじゃこと大豆と白ゴマを入れからめてできあがり。



大豆の栄養パワーをもっと取り入れて、私たちの「食」と「健康」をより豊かなものにしていきましょう。

# お知らせ

村内のうごき ●1月1日現在

男	1,427人 (-3)
女	1,420人 (-2)
計	2,847人 (-5)
世帯数	1,176戸 (-4)

村花『シャクナゲ』  
村木『サンショウ』  
村鳥『ヤマドリ』

## ▼お知らせ



### 税の納期(2月分)

納期限内に納めましょう。

〔固定資産税〕(4期)

〔国民健康保険税〕(9期)

■納期限 3月2日(月)

■口座振替 2月26日(木)

税金の納め忘れはありませんか。納期限を過ぎますと、督促状の発行や滞納整理の事務などで、必要以上の経費(税金)がかかります。税金は必ず期限内に納めましょう。

■問い合わせ先

税務住民課 税務グループ

☎(67)3205

無料☎7(67)0051

### 広報しいばをお届けします!

「広報しいば」は村内の各家庭に無料でお配りしているほか、希望者には村外への発送も行っています。購読ご希望の人は、ぜひご連絡ください。

■購読料 1,000円(年額)

※郵送料としてご負担いただいております。

■申込・問い合わせ先

総務課 行政グループ

☎(67)3201

無料☎7(67)0021

### 春のみやざき就職フェア開催

県内のさまざまな産業・業種の企業約100社が参加して「春のみやざき就職フェア」宮崎で仕事してみらんね!」が開催されます。企業の担当者から直接生の話が聞けるチャンスです。県内で就職を希望されている人や宮崎の企業の情報を収集したいと思っっている学生はぜひご参加ください。

■期日 3月4日(水)

■時間 13時~16時30分

(12時受付開始)

■場所 シーガイアコンベンション

センター 4階サミットホール

### ■対象者

- ・お仕事探しをされている人(職業訓練修了予定者を含む)
- ・平成27年春卒業予定者(既卒3年以内を含む、中学校卒業予定者を除く)
- ・平成28年卒業予定者(卒業年次前学生、中学校・高校卒業予定者を除く)

■その他 参加費無料、履歴書不要

■問い合わせ先

宮崎労働局 職業安定課

☎0985(38)8823

### 教育資金を国の教育ローンがサポート!

「国の教育ローン」は、高校、短大、大学、専修学校、各種学校や国外の学校、大学等に入学・在学する子どもがいるご家庭を対象とした公的な融資制度です。

■融資額 子ども1人につき 350万円以内

■金利 年2.25% 固定金利

※母子家庭などは1.85%

(平成26年11月10日現在)

■返済期間 15年以内

※母子家庭などは18年以内

■使用用途 入学金、授業料、教科書代、アパート等の敷金・家賃など

### ■問い合わせ先

教育ローンコールセンター  
☎0570-008656

### 「スポーツ安全保険」に加入しましょう

「スポーツ安全保険」はスポーツ・文化・ボランティア活動などの団体活動に最適な保険です。平成27年度の保険受付が3月2日から始まりです。インターネットでの加入もできますので、万が一の事故に備えて、ぜひご加入ください。

■加入できる団体 子ども会、運動クラブ、文化・ボランティア団体など5人以上の団体

■保険期間 平成27年4月1日~平成28年3月31日

■補償範囲 加入いただいた団体の活動中とその往復中の事故が対象

■保険料 加入対象者・活動内容によって異なります。

■加入方法 教育委員会等に設置された加入依頼書等に記入し、指定銀行窓口にて掛金とともに提出ください。

■問い合わせ先

(公財)スポーツ安全協会 宮崎県支部

☎0985(55)3136

椎葉村教育委員会

☎(67)2850

無料☎7(67)0081

### 村民謡会新春発表会開催!

椎葉村民謡会は、毎年恒例の民謡発表会を開催します。今回は、新たに加入した「ふるさと民謡会」の会員も含め、約30人が唄います。村内の唄と村外の唄を分けて発表しますので、聴いていただけたら会員の励みにもなります。入場は無料、温かい飲み物も準備しますので、ぜひお越しください。

- 期日 3月15日(日)
- 時間 9時～
- 場所 開発センター
- 問い合わせ先 椎葉村民謡会  
☎(67)2166

### ▽相談



### お気軽に「行政相談」へ

行政に関する苦情や要望はご意見ませんか。お気軽にご相談ください。相談は無料、相談内容などの秘密は堅く守られます。

- 期日 2月10日・3月10日  
毎月第2火曜日
- 時間 午前9時から12時
- 場所 高齢者センター(上椎葉)
- 問い合わせ先 総務課 行政グループ  
☎(67)3201  
無料☎7(67)0021

### ▽募集



### 青年国際交流事業に参加しませんか

内閣府では、日本と世界各国の青年との交流を通じて、相互理解と友好を深め、広い国際的視野とリーダーシップを身に付けた次代を担うにふさわしい青年を育成するため、青年国際交流事業を実施しています。

日本代表青年として各国の選抜された青年と研修・交流を行い、自分を成長させてみませんか。事業の詳細についてはお問い合わせください。

#### ■募集事業

- ① 東南アジア青年の船
- ② 国際青年育成交流
- ③ 次世代グローバルリーダー事業
- ④ 日本・韓国青年親善交流
- ⑤ 青年社会活動リーダー育成プログラム

※いずれも平成27年度に実施  
■募集期間 2月2日～3月13日必着

- 問い合わせ先 内閣府 青年国際交流担当  
☎03(6257)1434  
宮崎県文化文教・国際課  
☎0985(26)7029

### 南の島で国際交流しませんか?

公益財団法人国際青少年研修協会では、「第39回ちびっこ探検学校ヨロン島」の参加者を募集しています。沖縄に近い南の島「ヨロン島」のサンゴ礁の海や美しい自然の中で、全国から参加する仲間との共同生活や野外活動を通じて友達作りの楽しさや積極的にチャレンジする心を養います。また、在日外国人小学生と活動・生活を共にすることで、言語や習慣を越えて友情を深め、国際感覚を身に付ける第一歩になります。今度の春休みは、思い出に残る楽しい

体験をしに南の島「ヨロン島」に行きませんか?

- 期間 3月27日～4月2日
- 場所 鹿児島県与論町
- 募集対象 日本人小学生(2～6年生) 200人
- 募集締切 3月5日(木)
- 参加費 12万8千円(宮崎空港発)
- 九州地区説明会 2月15日(日)  
15時30分～16時30分  
深見ビル(福岡市博多区)
- 申込・問い合わせ先 (公財)国際青少年研修協会  
☎03(6417)9721

(点線に沿って切り取りご使用ください。官製はがき可)

郵便はがき

883-1601

椎葉村役場 総務課  
広報しいば担当 行

お手数ですが  
52円切手  
をお貼りください

フリガナ  
ご氏名

(ペンネーム・イニシャルでも構いません。)

住所

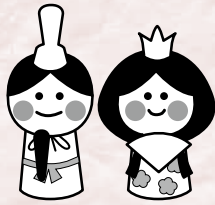
□□□□-□□□□□□



広報しいばの感想、要望、何でも結構です。裏面にご記入ください。皆さまからのお便りをお待ちしています!

# 3月の主な行事

- 3日 予防接種 (ヒブ・ポリオ・日脳)
- 4日 1歳・2歳・2歳6ヶ月児 歯科健診
- 5日 1歳6ヶ月・3歳児健診
- 7日 スポーツ少年団お別れ大会  
しいば好き人感謝祭 (~80日)
- 10日 行政相談  
村議会定例会(~18日)
- 12日 予防接種(肺炎球菌・MR)  
村ゲートボール定例会  
成牛市
- 15日 家庭の日  
椎葉中学校卒業式  
子牛確認検査
- 16日 子牛確認検査
- 17日 予防接種(四混・三混・日脳)
- 19日 子牛セリ市(~20日)
- 21日 春分の日
- 24日 児童館・保育所卒園式  
予防接種(BCG)
- 25日 妊婦相談・乳児健診  
小学校卒業式  
小学校修了式
- 26日 村和牛改良組合総会
- 27日



## 戸籍だより (12月届出分)

### 出生

椎葉心桜里ちゃん  
(向山日当下) 龍磨・真子さん

### 死亡

那須リキエ様 (90歳)

那須常次郎様 (95歳)

那須ヒサ子様 (91歳)

那須政登様 (88歳)

中瀬良雄様 (102歳)

### 香典返し (12月分)

那須暁様 (下福良)

荒竹滉様 (竹ノ八重)

那須英一様 (仲塔)

中瀬博美様 (狩底)

那須豊子様 (宮崎市)

(故那須リキエ様)

感想、要望などお書きください。



## 宮崎観光ホテルで 椎葉フェア 開催中!

宮崎観光ホテル内のレストラン「食彩健美 一木一草」で『椎葉フェア』を開催しています。椎葉村の椎茸や菜豆腐をはじめ、10種類の食材を使った9品のメニューをビュッフェスタイルでお楽しみいただけます。椎葉村の溢れる魅力をぜひご堪能ください。

- 期 間 1月16日(金)~2月28日(土)
- 時 間 ランチタイム:11時30分~13時30分  
ディナータイム:18時~22時
- 場 所 宮崎観光ホテル 西館2階「食彩健美 一木一草」
- その他 2月11日(水)、18日(水)、25日(水)のディナータイム中に椎葉村の物産品が当たる大抽選会を開催します。
- 問い合わせ先 椎葉村観光協会  
☎0982-67-3139



# しいば俳句会

選評・福島満子先生

## 《特選》

夜神楽や椎葉の里が舞い踊る

中瀬 康恵

〔評〕四百年以上の歴史を持ち、伝統と文化を誇る椎葉神楽が人々によって支えられ、今も生き生きと息づいている。11月下旬から12月にかけてそれぞれの地区で奉納される。「椎葉の里が舞い踊る」の思いきった表現に感動。太鼓、笛、祭囃子、人々のざわめきが神々しく私の心に響いてくる。継続は力なり。神と人の成せる業として称えたい。長年引き継いで来られ、すべてを知り尽くされた康恵さんのすばらしい句として評価したい。

元日や白雲世界織りて成す

山中 勝

〔評〕大晦日の夜は椎葉村の美しい蕎麦を食べて、正月の朝はまず一番に「初日」を拜んでと心に決めて休まれたのでしょうか。目を覚ますと周り一面白雲の世界が広がっていて、しかもその白い雲が「織りて成す」の表現から、織り合って美しい模様と成っていた。山深い所や高原でしか見られない世界。白雲の織り成す人生模様（比喩的に使う）の貴い朝となった。瞬時の感動が佳句を生んだ。

あら玉の静まり返る朝かな

小丸川 隆

〔評〕あら玉(枕詞)の年とは新年のこと。年の初めの朝を小丸川さんは、心静かに迎えられている。耳を澄ますと、鳥の声、物音ひとつしもない静寂な朝。普段と違う朝と聴覚で捉え、「静まり返る朝」と表現されている。その静けさに新しい年のおごそかささえ感じられる。些細なことに気づき、目を留め、心を寄せ佳句となった。

## 《佳作》

里山の夕穏やかに日脚伸ぶ  
元日や大阿蘇山の仁王立つ  
故郷は遠くにおいて今朝の春  
新年の輝き受けて初仕事  
初鏡加令なりにも身だしなみ  
遠き日や餅焼く祖父母いろりばた

山本 和枝  
那須 正  
中瀬 汀  
中瀬 ヤスエ  
黒木 八重子  
佐方 鶴子

俳句募集!! なたでも投句できます。毎月10日までに気軽に総務課へ送ってください。(郵便・FAX可)

## 日向東白杵情報

### つなぐ村のつなぐつなぐ!

#### 『地場産品展示即売会』

耳川流域の市町村(日向市・門川町・美郷町・諸塚村・椎葉村)や商工会等で組織する耳川流域地場産業振興対策協議会では、宮崎市高千穂通りにおいて、年に2回(12月・3月)、「地場産品展示即売会」を開催しています。

この展示即売会は、日向入郷の地場産品の活性化を目的に行われているもので、毎回、多くの買い物客で賑わいます。

3月期は、19日(木)〜20日(金)の2日間開催し、各市町村の特産品が当たる抽選会や、鮎の塩焼きの振る舞いなどのイベントも計画されています。ぜひ、ご来場いただき、自慢の一品をご賞味ください。

■日時 3月19日(木) 10時〜17時  
3月20日(金) 10時〜17時

■場所 宮崎市高千穂通りシンボルロード(宮崎山形屋前歩道)



#### ■問い合わせ先

宮崎県耳川流域地場産業振興  
対策協議会事務局  
日向市 産業経済部 商工港湾課  
☎0982-52-2111

## 今月の表紙 Cover Message

### 『成人式』



きらびやかな振袖やビシッと決まったスーツを着た若者たち。久しぶりの同級生との再会の喜びやこれまで見守ってくれた人々への感謝、社会的責任の始まりへの自覚など、さまざまな思いを胸に成人式を迎えたことと思います。その思いと故郷である椎葉のことを忘れることなく、それぞれの道を邁進していつてほしいと切に願っています。

## 編集後記

Editor's Comment

年末だと思っていたら正月になり、正月が終わったと思っていたら、もう2月が目の前に迫っていました。▼昨年は2月に大雪が降りました。今年はそれほど寒くないかもしれないと思っていたら、毎朝のようにフロントガラスに霜が…。やっばい寒いんですね。(アキ)

椎葉をアピール～観光宣伝活動記～

# おつるちゃんが行く! 35



2015年も大忙しのおつるちゃん!! の巻

おつるちゃんは、1月も椎葉村のPR活動で大忙し!!

1月12日の『宮崎県市町村駅伝競争大会』では村代表選手を応援し、1月17～18日は宮崎観光ホテル一木一草で開催中の『椎葉フェア』で会場を盛り上げました。また、1月24～25日に大阪府豊中市のせんちゅうパルで開催された『九州・沖縄観光物産展』にも参加して椎葉村のPRを頑張りました。

どこに行っても「おつるちゃんかわいい～」、「写真一緒に撮って～」などと声をかけられて、とっても嬉しそうなおつるちゃんでした。

毎日元気なおつるちゃん♪大好きな椎葉村をもっとたくさんの人に知っていただくために日々頑張っています。これからも、応援よろしくお祈りします♪

宮崎観光ホテルのレストラン「一木一草」の『椎葉フェア』に行ってきましたよ。イケメンのシェフが椎葉村産の食材10種類を使用した9品のお料理を期間限定で出してくれます。どれもおいしくて、お客さまにも高評価でした。店内では椎葉村の民謡が流れていて、神楽面やヒエ等の雑穀も展示されています。

宮崎市に行かれた際には、宮崎観光ホテル「一木一草」へぜひお立ち寄りください!

私のフェイスブックページ

『fb.com/otsuruchan.shiiba』もみてね♪



▲選手やお友達と記念撮影♪



▲一木一草のスタッフの皆さん



▲たくさんのお客さまが来てくれました



## カワラタケ



## 椎葉の生き物

48



日本で普通に見られる木材腐朽菌で、広葉樹等の倒木や枯れ枝に多数重なり合って発生します。この様子が屋根瓦に似ていることがカワラタケの名前の由来だといわれています。カワラタケの傘は半円形～扇形で、表面は黒色、灰色、濃青色などの短毛が環状に密生しており、切り株の年輪のような模様をしています。肉は白く、全体的に薄いですが、革質でとても丈夫です。主に春から秋にかけて発生しますが一年を通して全国各地で見ることができます。しばしば原木シイタケのほだ木に発生しシイタケ菌糸の成長を阻害するため、シイタケ栽培では害菌とされており注意が必要です。また、カワラタケ菌に腐朽された材はクワガタ等の格好の産卵場所となっており、昆虫採集の一つの目安ともなっています。この菌糸を木粉(おが)で培養しビンにつめたものが「菌糸ビン」として売られており、クワガタ等の幼虫の飼育に利用されています。

(九州大学演習林 緒方健人・田代直明)



## 椎葉村国保病院 Information

### 感染予防の徹底を!

インフルエンザは少なくなってきましたが、手洗い・うがいの徹底と咳エチケットを守りましょう。入院患者へのお見舞い時は、必ずマスクの着用をお願いいたします。感染拡大を防ぐため、皆様のご協力をよろしくお願いいたします。



## 参画な社会をまるい心で広げよう!

### 男女共同参画かるた

椎葉村いきいき女性アドバイザーの皆さんが作成したかるたをご紹介します。

「夢・生きがい・幸せ」を持ちながら暮らしていくためには、老若男女で意見を出し合い、責任を担って活動し、地域活動を活性化していく必要があります。

世代超え  
老若男女で  
むらづくり