

# SHIIBA



広報しいば

今日から小学生！大きな声で返事ができるかな？

No.715

5



# 村民の皆さん よろしくお願ひします!

## 椎葉村に赴任しました

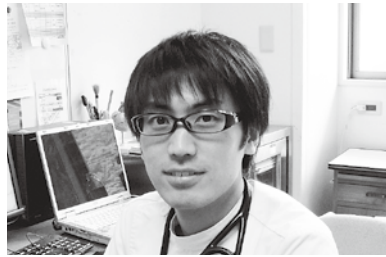


指導主事 やまごし たかゆき 山腰 孝幸 先生(46歳)

趣味：読書(主に推理小説)・車の運転

北部教育事務所からやってまいりました。椎葉の子どもは椎葉で育てるをモットーに、村の教育を支援していきます。

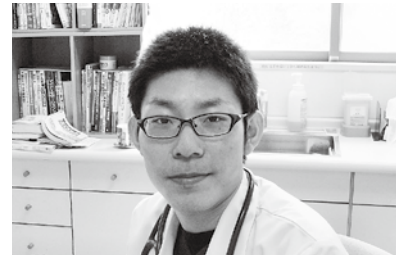
## 病院の新しい先生をご紹介します



医長 もり たかゆき 森 隆之 先生(26歳)

趣味：スポーツ観戦

県立宮崎病院での研修を終え、椎葉に赴任しました。院長をはじめ、スタッフの皆さまとともに頑張ります。



副院長 あらたけ ひろゆき 荒武 寛幸 先生(29歳)

趣味：マラソン・トライアスロン・読書

1年間、熊本赤十字病院で研修してきました。医療はもちろんスポーツでも椎葉村に貢献したいと思います。

## 平成25年度 椎葉村役場新規採用職員です



向山児童館 保育士  
椎葉 かいたと 智子 さん(24歳)

趣味：旅行・ドライブ

4月に椎葉に帰ってきました。改めて、椎葉村の良さを実感しているところです。



椎葉村国保病院 看護師  
荒竹 あらたけ ともみ 睦美 さん(26歳)

趣味：旅行

4月から病院で働いています。皆さんに教えていただきながら頑張りたいと思います。



教育委員会 学校教育グループ  
椎葉 かいた みお さん(27歳)

趣味：読書

椎葉は上椎葉児童館までを過ごした故郷なので、働けることになってうれしいです!明るく笑顔で頑張ります!!



椎葉村国保病院 管理技術グループ  
那須 のす 康平 さん(23歳)

趣味：バドミントン・音楽鑑賞・釣り

ひとつひとつ真面目に仕事に取り組んで、色々なことに挑戦していきたいです。頑張ります。

福祉保健課に配属となりました。さまざまなことを勉強して、経験を多く積み、村民の皆さまの支えになれるように頑張ります。



福祉保健課 ほけんグループ  
宮崎 みやざき たくや 卓也 さん(25歳)

趣味：読書

早く仕事を覚えて、少しでも椎葉村のために役立てるよう頑張ります。また、自分の夢のためにも頑張りたいです。



税務住民課 地籍グループ  
尾前 おまえ だいち 大地 さん(19歳)

趣味：野球・ゴルフ

椎葉村は自然が豊かで、村民の方は優しい村です。イベント行事を通して、村民の方と親しくなりたいと思います。



上椎葉児童館 保育士  
野平 のひら なつみ 夏美 さん(22歳)

趣味：ピアノを弾くこと・歌を歌うこと

村民の生命と財産を守る！

# 椎葉村消防団

平成24年度の消防団新体制です。団員のみなさんには村民の生命・財産を守るため、日夜ご尽力いただいております。よろしくお願いいたします。

- 火災通報 ☎119
- 椎葉村役場 ☎0982-67-3111
- 椎葉村国保病院 ☎0982-67-2008
- 日向警察署 椎葉駐在所  
☎0982-67-2110
- 西都警察署 村所駐在所  
☎0983-36-1101

▶日本消防協会会長表彰勤続章の伝達を受ける第7部長



※敬称略

役職名	氏名	電話番号	担当区域
団長	那須 義雄	0982-67-4403	村 全 域
副団長	椎葉 吉人	0982-67-5527	
	椎葉 秀明	0982-67-2836	
本部長	椎葉 一也	0982-67-2165	上 椎 葉
第1部長	<b>那須 幸太郎</b>	0982-67-2814	鹿野遊・仲塔
第2部長	<b>椎葉 修</b>	0982-67-2550	上椎葉・柵尾
第3部長	甲斐 秀樹	0982-67-1318	松尾（日当）
第4部長	<b>尾前 保博</b>	0982-67-3005	尾 八 重
第5部長	椎葉 真	0982-67-2229	小 崎
第6部長	椎葉 邦弘	0982-67-5447	不 土 野
第7部長	黒木 誠志	<b>0983-38-1970</b>	大 河 内
第10部長	椎葉 広典	0982-67-5953	尾向（向山）
第11部長	<b>尾前 智一</b>	0982-67-7306	尾向（尾前）
第12部長	椎葉 実	0982-67-1829	松尾（日添）
消防主任	<b>椎葉 聖哉</b>	0982-67-3201	村 全 域

※氏名の太字は新任者

## 区長(公民館長)紹介

平成25年度の区長(公民館長)です。皆さんには各区の重要な連絡調整役として、1年間行政と村民の架け橋となっていただきます。よろしくお願いいたします。

副会長  
黒木 芳弘氏 (仲 塔)

会 長  
尾前 秀久氏 (尾前下)

尾八重  
那須 秀信氏 (上福良)

鹿野遊  
那須 良市氏 (大久保)

上椎葉  
那須 朝光氏 (夜狩内)

副会長  
椎葉 治敏氏 (竹ノ八重)

新  
右田 克郎氏 (川ノ口)

新  
椎葉 賢二氏 (本郷)

柵尾  
黒木 憲治氏 (中山)

新  
廣末 武美氏 (坂本)

# 平成25年6月23日は 椎葉村長選挙の投票日です。



椎葉村選挙管理委員会では、椎葉村長選挙について、次のとおり行うことを定めています。

## ①立候補届出

- 日時 平成25年6月18日(火) 午前8時30分から午後5時まで
- 場所 椎葉村役場 3階 中会議室

## ②投票日と投票時間

- 平成25年6月23日(日)
- 投票時間は、午前7時から午後6時までです。  
なお、2つの投票所については、それぞれ終わる時間が午後4時までとなります。

投票区	投票所	投票時間	投票区	投票所	投票時間
第1投票区	椎葉村開発センター	午前7時から 午後6時まで	第7投票区	梶尾の館	午前7時から 午後4時まで
第2投票区	鹿野遊ふれあいセンター	午前7時から 午後6時まで	第8投票区	本郷集会所	午前7時から 午後4時まで
第3投票区	仲塔生活改善センター	午前7時から 午後6時まで	第9投票区	小崎集会センター	午前7時から 午後6時まで
第4投票区	尾八重集落センター	午前7時から 午後6時まで	第10投票区	松尾児童館	午前7時から 午後6時まで
第5投票区	尾前集会センター	午前7時から 午後6時まで	第11投票区	向山農村広場集会所	午前7時から 午後6時まで
第6投票区	不土野生活改善センター	午前7時から 午後6時まで			

## ③選挙権

- 日本国民で、年齢20歳以上の人(平成5年6月24日までに生まれた人)
- 平成25年6月17日現在、引き続き3ヶ月以上椎葉村の区域内に住所を有する人

## ④投票所入場券

- 選挙人名簿に載っている人には、投票所入場券が配られます。投票当日に投票所に持ってきてください。入場券が届かない場合は選挙管理委員会に問い合わせてください。

## ⑤期日前投票および不在者投票

期日前投票等 ができる場所	方法など
椎葉村役場 (2階)	○期間 6月19日(水)から22日(土) ○時間 毎日午前8時30分から午後8時 ○必要なもの 入場券を持ってきてください。
指定病院など	○病院や特別養護老人ホームなどに入院(入所)している人は、自分が入院(入所)している所が、不在者投票ができる指定病院等であれば、そこで不在者投票をすることができます。自分が入院(入所)している病院等に確認してください。 ○期間が限られていますので、お早めに手続きをしてください。

## ⑥開票

- 日時 平成25年6月23日(日) 午後7時30分から
- 場所 椎葉村開発センター

椎葉村選挙管理委員会 ☎0982-67-3201

# 正しい選挙で、 明るい社会を！

選挙の時に限らず、口頭からみんで『きれいな選挙』を心がけましょう！

## 選挙違反とその罰則

選挙違反を犯した場合には、犯罪として裁かれるだけではなく、連座制によるペナルティが科せられることもあります。選挙運動に関わる者はもちろん、投票する有権者もなにごと違反にあたるかよく知った上で、選挙が正しく行われているかどうか見極める必要があります。

### 選挙違反の主なケース

#### ○買収罪

金銭、物品、供応接待などによる票の獲得や誘導。金銭などを実際に渡さなくても、約束するだけでも違反となります。また、買収に応じたりした場合も処罰されます。

#### ○選挙妨害罪

有権者や候補者などへの暴行や威迫、集会や演説の妨害、文書図画の毀棄、候補者の職業や経歴などに関する虚偽事項の公表、偽名

による通信なども処罰されます。

#### ○投票に関する罪

詐欺の方法で選挙人名簿に登録させること、投票所での本人確認の際に虚偽の宣言をすること、有権者でないのに投票すること、投票を偽造しまたは増減すること、投票所または開票所などで正当な理由なく干渉したり投票内容を知ろうとすることなども処罰されます。

#### ○その他

選挙運動に関する制限をはじめ、選挙にはたくさんのルールがあります。その多くには罰則がついていて、違反すると処罰されることとなります。



### 選挙違反を犯すと、罰金・

禁錮・懲役などの処罰が科せられます。それに加え、当選無効や選挙権の停止などの処置もとられます。

## 寄附の禁止

政治家（候補者、立候補予定者、現に公職にある者）と私たち有権者とのつながりはとても大切です。しかし、金銭や品物で関係が培われるようでは、いつまでたっても明るい選挙に近づくことはできません。

### 政治家からの寄附禁止

選挙の有無に関わらず、政治家が選挙区内の人に寄附を行うことは、特定の場合を除いて一切禁止されています。有権者が求めてもいけません。

### ○禁止されている寄附(例)

- ・病気見舞い
- ・祭りへの寄附や差入れ
- ・地域の運動会やスポーツ大会への飲食物の差入れ
- ・結婚祝い、香典
- ・（本人が結婚披露宴、葬式等に自ら出席してその場で行う場合は罰則が適用されない場合があります）
- ・葬式の花輪、供花
- ・落成式、開店祝いの花輪
- ・町内会の集会や旅行等の催物への寸志や飲食物の差入れ
- ・入学祝い、卒業祝い
- ・お中元、お歳暮

## 政治家の関係会社などからの寄附禁止

政治家が役員・構成員である会社や団体が、政治家の名前を表示して行う寄附や、政治家の名前などを冠した会社・団体がその選挙に関して行う寄附も、政治家の寄附同様に禁止されています。

### その他の寄附制限

政治家への寄附についても、国や地方公共団体と請負などの関係にある者の寄附の制限、政治資金規正法による制限などがあります。

## 三ない運動を 推進しましょう！

政治家は有権者に寄附を

「贈らない」

有権者は政治家に寄附を

「求めない」

政治家から有権者への寄附は

「受け取らない」

寄附禁止のルールを守って、明るい選挙を実現しましょう。

# 椎葉村男女共同参画推進条例が制定されました。(平成25年4月1日施行)

椎葉村は、家庭や学校、職場、地域社会で男女が互いに人権を尊重し、性別にかかわらず、その個性と能力を十分に発揮することができる社会の実現を目指し、今回「椎葉村男女共同参画推進条例」を制定しました。今回、当条例の基本理念や取組事項をご紹介します。

## 男女共同参画を進めるにあたって、6つの基本理念を定めました



### ① 男女の人権の尊重

性別を理由とする差別をなくし、「男」「女」である以前に、ひとりの人間として能力を発揮できる機会を確保しましょう。

### ② 社会における制度または慣行についての配慮

「男だから」「女だから」というような固定的な役割分担意識にとらわれず、男女がさまざまな活動ができるように、社会の制度や慣行のあり方を見直しましょう。

### ③ 意思の形成および決定への共同参画

男女が、社会の対等なパートナーとして、いろいろな方針の決定に共同して参画できるようにしましょう。

### ④ 家庭生活における活動と他の活動の両立

家族が互いに協力し、家事、育児、介護などの家庭における役割を果たしながら、仕事や学習、地域活動もできるようにしましょう。

### ⑤ 男女の生涯にわたる健康への配慮

男女が、互いの性を尊重し、それぞれの身体の特徴について理解を深め、生涯にわたって健康な生活を営むことができるようにしましょう。

### ⑥ 国際社会における動向への配慮

国際社会と共に歩むことも大切です。他の国々や国際機関との協調の下に取り組みしましょう。

私たちは  
どうすればいいの？

### 村は

男女共同参画の推進に関する施策を総合的に策定、実施します。

村行政のあらゆる分野において、施策を策定・実施するにあたって、男女共同参画の推進に配慮します。

### 村民は

職域、学校、知己、家庭その他の社会のあらゆる分野で、男女共同参画の推進に取り組みましょう。村が実施する男女共同参画施策に協力しましょう。

### 事業者は

事業活動において、男女共同参画の推進に取り組みしましょう。男女が対等に参画する機会の確保に努め、職業生活と家庭生活等を両立できるよう職場環境を整備しましょう。

こんなことは禁止されています

- 性別による差別的取扱い、セクシャル・ハラスメント
- 男女間における暴力その他の心身に有害な影響を及ぼす言動

今後、村はこのような取り組みを進めていきます

- ・ 男女共同参画計画の策定等
- ・ 事業者および村民の理解を深めるための措置
- ・ 教育および学習の推進
- ・ 地域における環境の整備
- ・ 相談等の処理
- ・ 調査および研究
- ・ 事業者および村民の活動に対する支援
- ・ 事業者への協力依頼
- ・ 推進体制の整備等
- ・ 付属機関等における積極的改善措置
- ・ 男女共同参画の推進状況の公表

椎葉村男女共同参画審議会を設置します

幅広い視点から意見等を村施策に反映させていきます。

イシキをかえて シャカイをかえる

実現しよう男女共同参画社会

たくさんの  
ご応募を  
お待ちしております!!

# 第12回 椎葉の四季 フォトコンテスト

- 募集対象 椎葉村を愛する村内外の人で、プロ・アマ問いません。
- テーマ 椎葉村の春夏秋冬すべてのもの  
○四季部門：風景(山・溪谷・滝・集落・観光名所など)  
○イベント部門：椎葉村のイベント
- サイズ カラープリント四切り または 六切り
- 募集期間 平成25年8月31日(土)まで(当日消印有効)
- 入賞作品の発表 平成25年10月中旬
- 表彰および作品展示  
○特選作品は、椎葉平家まつりで表彰式を行い、まつり期間中に博物館で展示を行います。
- 応募方法  
・所定の応募票を写真裏面に貼付してご応募ください。  
・作品は未発表のオリジナルに限ります。  
・入賞作品の著作権は主催者に帰属します。  
・作品の元データはデジタル・フィルムで撮影したもので、どちらでも構いません。ただし、デジタルで撮影したものは加工せずにプリントしてください。
- 応募・問い合わせ先  
〒883-1601 宮崎県東臼杵郡椎葉村大字下福良1822番地4  
椎葉村観光協会「椎葉の四季」フォトコンテスト係  
☎0982-67-3139

第12回 椎葉の四季  
フォトコンテスト

感じてください 四季折々の椎葉村

テーマ  
椎葉村の春夏秋冬  
すべてのもの。  
●四季部門 風景  
(山・溪谷・滝・集落・観光名所、  
元郷に由来するもの)  
●イベント部門

2013 Shiiba Photo Contest

応募先・お問合せ先  
〒883-1601  
宮崎県東臼杵郡椎葉村大字下福良1822番地4  
椎葉村観光協会  
「椎葉の四季」フォトコンテスト係  
TEL (0982) 67-3139

主催/一般社団法人 椎葉村観光協会  
協賛/富士フィルム(株)  
※応募方法は裏面に記載ください。

## 椎葉ダム湖に生息する 大ヤマメに名前を付けよう!

椎葉村内ダム湖で育つ大ヤマメ。これを釣り上げようと、近年、ルアー釣りなど県内外から多くの釣り客が訪れ、全国から注目されています。現在、その魚が「サクラマス」「ギンケ」「大ヤマメ」など、さまざまな名前で呼ばれています。

今回、椎葉の釣りや観光PRの一環として、椎葉独自の名称を付けるため、愛称を募集します。

- 応募期間 平成25年5月20日(月)まで
- 応募方法 何点でもご応募できます。  
※ハガキ・封書・FAXに必要事項を記入してご応募ください。

- 必要事項  
①愛称 ※名前の由来があればお書きください。  
②住所・氏名・年齢・性別・職業(学校・学年)・連絡先(電話)

■その他  
平成25年5月の理事会および総会で選考します。  
選考した名称は村公式HPおよび広報しいばで公表します。遊漁の心得に明記するほか、さまざまなPR活動に使用します。

- 応募・問い合わせ先  
〒883-1601 宮崎県東臼杵郡椎葉村大字下福良1762番地1  
椎葉村役場 農林振興課内 椎葉村漁協  
「大ヤマメ愛称募集」係  
☎0982-67-3206 無料☎767-0061  
FAX0982-67-2910

## 観光のむらづくりに取り組む 団体を募集します!

### ～椎葉村観光のむらづくり応援事業～

椎葉村では、魅力を活かした村づくりのために、個性的で特色のある活動を行う団体を支援します。

- 事業の内容  
椎葉の魅力あふれる観光のむらづくりを推進する取り組みです。  
補助額は、1団体あたり50万円を限度とします。
- 応募できる団体  
村内に在住する人で構成されている観光事業者や地域住民が組織する団体。  
※個人、企業単体、政治団体および宗教団体は対象となりません。
- 応募できる事業  
対象団体が企画実施するもので、村内の観光振興に寄与すると認められた事業。
- 募集する団体数および受付期間  
募集するのは2団体です。受付は平成25年5月17日(金)までとします。
- 問い合わせ先  
椎葉村役場 地域振興課 商工観光グループ  
☎0982-67-3203 無料☎767-0031

## 椎葉村観光大使 高山弘憲氏 3期目就任

3月28日、宮崎県東京事務所で、椎葉村長、村議会議長、宮崎県東京事務所の亀澤保彦総括次長をはじめとする県職員の皆さんが同席する中、観光大使任命式を執り行い、東京都在住の高山氏に3期目の観光大使をお願いしました。

同氏は都内で警備会社を経営するほか、千代田区平河町ではそば店「椎葉」を経営され、本村から取り寄せた椎葉そばを提供されています。また、宮崎県出身者でつくる在京経営者会議の会長も務められ、平成21年4月1日に椎葉村観光大使第1号を任命して以降、首都圏での本村の知名度向上にご尽力いただいています。



▲村長から高山氏に任命状が渡されました。

◀3期目の任命式にあたり、本村の特産品(椎茸・ヤマメ・猪肉など)を贈呈しました。



任命式では、村長が「地域の発展のためには産業の活性化や雇用の創出は欠かせない。多くの流通が発生するためには都市部との交流は重要であり、今後も椎葉のアピールをお願いしたい。」と挨拶。高山氏は、「引き続き任命いただき光栄。これまで以上に積極的に椎葉村の宣伝をしていきます。」と話しました。

同氏には、3期目を平成27年3月31日まで務めていただきます。

## 醇和寮入舎式 (4月9日)



今年度の入舎生は男子11人、女子7人の計18人。期待と不安を胸に新しい生活が始まります。

## 祝101歳 中瀬 良雄 さん



4月15日、13日に101歳誕生日を迎えられた小崎・狩底地区にお住まいの中瀬良雄さんに、村長より記念品が贈られました。

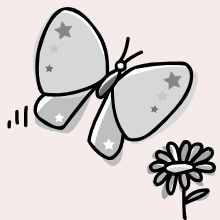
これからも元気で長生きさしてくださいね。

## 椎葉晃充 村長の



## 4月の動き

- 1日 新規採用職員辞令交付  
定期異動職員辞令交付
- 4日 ひえつき節日本一大会  
実行委員会
- 5日 椎茸部会総会
- 8日 庁議  
交通安全運動  
街頭キャンペーン
- 9日 椎葉中学校入学式
- 12日 臼杵保水道完成祝賀会
- 15日 長寿祝い(小崎)  
老人クラブ連合会会長会  
民生児童委員協議会  
サポーター委嘱交付式
- 16日 県町村会理事会
- 17日 議会政務調査同行  
(東京都・19日)
- 22日 道路整備促進会理事会  
交通安全協会総会  
区長会
- 23日 全国町村会政調会(26日)
- 26日 村婦人会連絡協議会総会
- 29日 全国道路利用者理事会  
第2回椎葉神楽まつり  
臨時議会
- 30日







小崎小

ピッカピカの



椎葉小



松尾小



1年生



不土野小



大河内小

おめでとう!



尾向小

平成25年度新入学生

男6人・女15人 計21人

【椎葉小学校】男1人・女6人

椎葉智尋 (若宮)

大崎麻央 (針金橋)

椎葉悠生 (上椎葉中2)

椎葉蘭 (針金橋団地)

白坂優芽 (上椎葉下2)

田原愛望 (上椎葉下3)

那須姫菜子 (間柏原)

【尾向小学校】男2人・女6人

椎葉希 (向山日当中)

椎葉悠 (向山日添)

岩切美緒 (尾前上)

尾前歩美 (鶴ノ平)

甲斐平 (向山日添)

椎葉愛花 (向山日当中)

椎葉愛海 (向山日当下)

椎葉みなみ (向山日当中)

【不土野小学校】男1人

椎葉来輝 (不土野上)

【大河内小学校】女1人

小川桃 (矢立)

【小崎小学校】女1人

椎葉希望 (白杵俣)

【松尾小学校】男2人・女1人

原田恭士郎 (小河内)

中竹佳吾 (栗ノ尾)

椎葉神奈 (旧岩屋戸)

※敬称略

# 健康だより

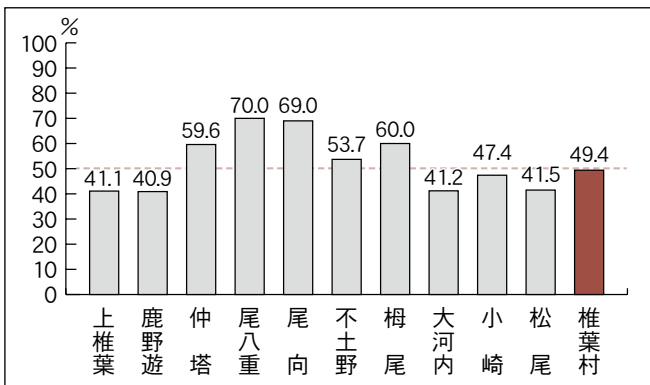
No.187

あなたをがんから守るのは  
あなた自身です！

平成24年度の公民館ごとの各がん検診受診率をお知らせします。がん検診受診率について国および県は、平成34年までの目標として、50%を掲げています。(胃がん・肺がん・大腸がんは平成28年までは40%)

## ○胃がん検診

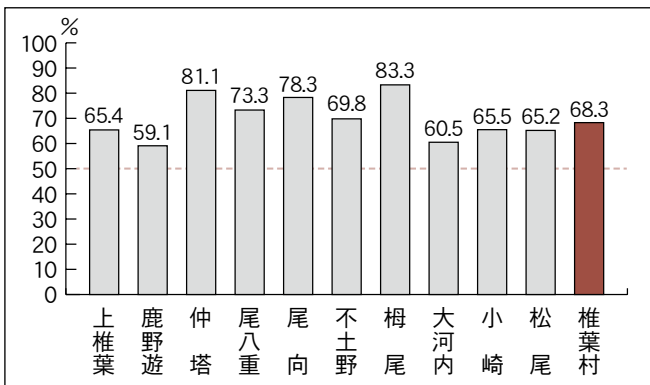
■受診者 565人  
■要精密者 80人



(精密検査を受診して見つかった病気：  
胃がん・胃潰瘍・十二指腸潰瘍・胃炎・胃ポリープなど)

## ○大腸がん検診

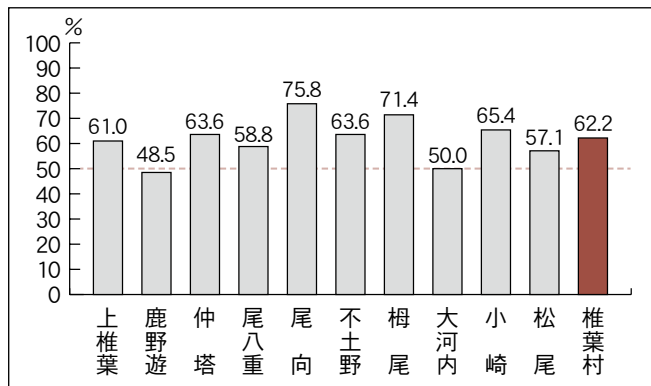
■受診者 890人  
■要精密者 82人



(精密検査を受診して見つかった病気：  
大腸がん・大腸ポリープ・大腸憩室症・大腸炎など)

## ○前立腺がん検診

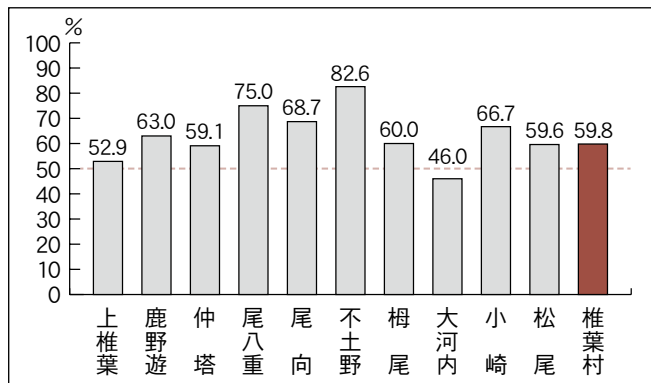
■受診者 316人  
■要精密者 22人



(精密検査を受診して見つかった病気：  
前立腺がん・前立腺肥大症など)

## ○乳がん検診

■受診者 360人  
■要精密者 6人



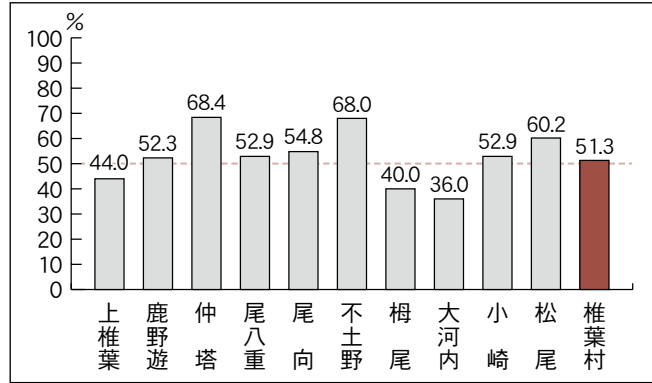
(精密検査を受診して見つかった病気：  
乳がん・乳腺腫瘍・乳腺炎など)

がんは、自覚症状がないまま進行し、何らかの症状が現れた時には、既になんが進行していたというケースが少なくありません。がん検診で見つかる病気は、決して「がん」だけではありません。「要精密」の結果が届いた場合は、何らかの病気があるか、ないかを診断してもらうために、必ず精密検査を受診しましょう。



○子宮がん検診

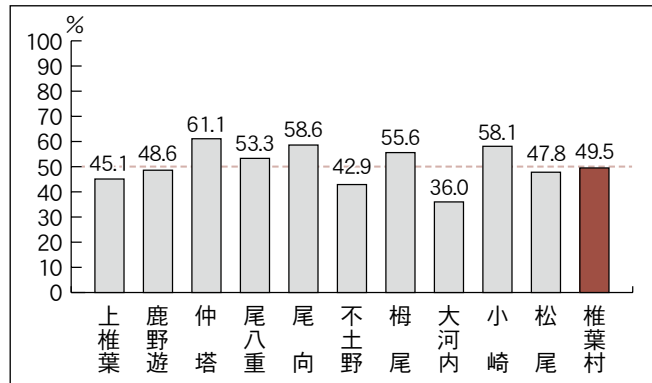
■受診者 289人  
■要精密者 7人



(精密検査を受診して見つかった病気：  
子宮がん・子宮筋腫・感染症など)

○肺がん検診

■受診者 290人  
■要精密者 12人



(精密検査を受診して見つかった病気：  
肺がん・肺結核・甲状腺腫・乳腺炎・心臓病など)

平成25年度のがん検診はすでに始まっています。  
受診を希望される人は、お早めにご相談ください。



■問い合わせ先

福祉保健課 健康づくりグループ

☎0982(68)7510

無料☎7(68)7510

5月31日は  
世界禁煙デーです!

喫煙が体に良くないと知りながらも、なかなかやめられない...という人も多いのではないのでしょうか。本人だけでなく、タバコの煙を吸われる周りの人に大きな害があるタバコ。この機会にタバコの害について考えてみませんか。

突然ですが、クイズです。

○クイズ1

タバコには何種類の有害物質が入っている?

- ① 2種類
- ② 約20種類
- ③ 約200種類



○クイズ2

次のうちタバコと関係ある病気は?

- ① 歯周病
- ② ぜんそく
- ③ 肺がん
- ④ 心臓病
- ⑤ 胃潰瘍

○クイズ3

タバコの害を受けるのは人間だけ? それとも動物も害を受ける?

○クイズ1

答え...③の約200種類

【代表的な有害物質】

- ・ニコチン(依存性がある)
- ・タール(がんのもと)
- ・一酸化炭素(体を酸欠にする)

○クイズ2

答え...全部

タバコはがん、肺気腫やぜんそく、心筋梗塞や脳出血、潰瘍、歯周病、肌のシミやしわ、運動能力の低下など全身に害が及びます。

○クイズ3

答え...動物も害を受けます

タバコの煙は喫煙者だけでなく、喫煙者の周りの人にも害を与えます。これを「受動喫煙」といいます。

タバコの煙は無風状態で7メートルも広がるため、においを感じたらずで受動喫煙をしていることとなります。

◆マナーを守りましょう



- ① 子どもの前では吸わない
- ② 他人に煙は吸わせない
- ③ 歩きタバコはしない
- ④ ポイ捨てはしない

皆さん全部わかりましたか? クイズの答えは...

# お知らせ

村内のうごき ●4月1日現在  
 男 1,426人 (-48)  
 女 1,473人 (-23)  
 計 2,899人 (-71)  
 世帯数 1,167戸 (-35)

花『シャクナゲ』  
 村木『サンショウ』  
 村鳥『ヤマドリ』

## ▽お知らせ



ともに働き未来を創ろう！  
 外国人が能力を発揮できる環境づくりを

6月は「外国人労働者問題啓発月間」です。外国人指針に基づく外国人労働者の適切な雇用管理をお願いします。

### ■問い合わせ先

宮崎労働局 職業安定部  
 ☎0985(38)8823

## ふるさと納税ありがとうございます

椎葉村へのふるさと納税、誠にありがとうございます。いただきました寄付金は、ご希望されました事業

に活用させていただきます。

【平成24年11月～平成25年4月10日】

吉田 龍様(福岡県福岡市)5万円

稲原眼科院長 稲原明肆様(日向市)匿名希望様

(新潟県新潟市・宮城県松島町)

東京都清瀬市・大阪府吹田市

宮城県仙台市)

計7件 356,000円

※ご希望により、お名前と金額をふせています。

ふるさと納税は、随時受付を行っています。

### ■問い合わせ先

地域振興課企画情報グループ

☎0982(67)3203

無料☎7(67)0031

## ▽相談



### お気軽に「行政相談」へ

行政に関する苦情や要望は、ごまかせんか。お気軽にご相談ください。相談は無料、相談内容などの秘密は堅く守られます。

■期日 5月14日・6月11日

毎月第2火曜日

■時間 午前9時から12時

■場所 高齢者センター(上椎葉)

### ■問い合わせ先

役場 総務課 行政グループ

☎(67)3201

無料☎7(67)0021

## こころの健康相談

「眠れない」「以前は楽しかったことが楽しめない」「やる気がでない」など、こころの不調について精神科医と保健師が相談に応じています。ひとりですみず、誰かに相談してみませんか。お気軽にご相談ください。

■日時 毎月第3火曜日

午後1時から3時30分

■場所 宮崎県日向保健所

■費用 無料

※事前に予約が必要です。

### ■問い合わせ先

日向保健所 健康づくり課

☎0982(52)5101

## 特設人権相談所開設

全国人権擁護委員連合会では、6月1日を「人権擁護委員の日」と定め、人権擁護委員制度の周知を図るため、例年、各市町村ごとに「全国一斉特設人権相談所」の開設や、街角での啓発活動などを行っています。私たちの村から、人権擁護委員として法務大臣から委嘱を受け、活動されている人は、次のとおりです。

## ▽募集



### 各種免許試験のご案内

九州安全衛生技術センター(久留米市)で7月に実施する試験は次のとおりです。

#### ■学科試験日時

#### 【7月】

○一級ボイラー技士 8日(月)

○二級ボイラー技士

4日(木)・26日(金)

○クレーン・デリック運転士

・限定なし 25日(木)

・クレーン限定 25日(木)

○移動式クレーン運転士

18日(木)

○第一(二)種衛生管理者

2日(火)・16日(火)

○潜水士 24日(水)

■受験申請書の受付

受付時間：9時～12時・13時～16時

①受付開始

試験日の2ヶ月前から受付を

始めます。

②受付締切

郵送の場合は試験日の14日前

の消印のあるもの。持参の場合

は試験日の休業日を除く2日前

まで。

■試験手数料

○学科試験手数料(各免許試験)

6,800円(非課税)

■申込・問い合わせ先

九州安全衛生技術センター

〒8390809

久留米市東合川5丁目9番3号

☎0942(43)3381

職業訓練生(離職者対象)募集

ポリテクセンター延岡では、次のとおり職業訓練受講生を募集しています。技能・技術を身につけ、再就職に向けて頑張ってみませんか。これまでと違う自分を見つけてチャンスです。ご応募をお待ちしています。

■訓練期間

平成25年7月3日～12月25日

(6ヶ月間)

■訓練科

テクニカルオペレーション科 18人

金属加工科 18人

住宅リフォーム技術科 33人

電気設備科 15人

ビジネスワーク科 18人

■募集期間 5月30日(木)まで

■入所資格 求職中の人

■受講料 無料

(テキスト代等は必要)

■申込先

最寄りの公共職業安定所(ハロー

ワーク)

■問い合わせ先

ポリテクセンター延岡

☎0982(37)0675

パートタイム職員を募集します

九州大学農学部宮崎演習林は、パートタイム職員を次のとおり募集します。

■職名等 パートタイム職員

(事務補佐員)

■勤務地 九州大学農学部宮崎演

習林(大河内・本郷)

■勤務時間 週40時間(1日8時間)

8時30分～17時15分

※残業は原則的にはないが、やむを得ずある場合がある。

■勤務日

土曜日・日曜日・祝祭日・年末年始(12月29日～1月3日)を除く平日(ただし、公開講座等で休日出勤もある。代休処理有り)

勤務年限

1年間とし、以後更新できる。

ただし、通算雇用期間は3年を限度とする。

■日給

6,198円以上

■その他の手当

通勤手当、特地勤務手当、期末手当(夏・冬)、超過勤務手当

これ以外の手当はない。

■源泉徴収

健康保険料、厚生年金保険料、雇用保険料、所得税、住民税

■必要書類

○履歴書、職務経歴書(任意様式)

■申込・問い合わせ先

九州大学農学部宮崎演習林

☎0983(38)1116

(点線に沿って切り取りご使用ください。官製はがき可)

郵便はがき

883-1601

椎葉村役場 総務課  
広報しいば担当 行

お手数ですが  
50円切手をお貼りください

フリガナ  
ご氏名

(ペンネーム・イニシャルでも構いません。)

住所

□□□-□□□□□



広報しいばの感想、要望、何でも結構です。裏面にご記入ください。皆さまからのお便りをお待ちしています！

## 6月の主な行事

- 4日 予防接種(MR・日脳)  
移動消防学校
- 5日 村議会定例会(〜6日)  
1歳・2歳・2歳6ヶ月児  
歯科健診
- 8日 地区中体連大会
- 9日 村内一斉清掃
- 10日 乳がん検診  
(すこやか館・〜15日)
- 11日 7月期子牛村品評会
- 行政相談(高齢者センター)
- 14日 予防接種(ヒブ・四混・三混)  
地区中体連大会(陸上)
- 16日 家庭の日
- 18日 椎葉村長選挙告示  
予防接種(日脳・ポリオ)  
弁護士無料相談  
(すこやか館)
- 19日 椎葉村長選挙  
期日前投票開始(〜22日)  
交流椎葉(〜21日)
- 23日 椎葉村長選挙投・開票
- 25日 予防接種  
(肺炎球菌・BCG)
- 27日 妊婦相談・乳児健診
- 29日 7月期子牛郡共進会  
村夏季消防操法大会
- 30日 椎葉村女性スポーツ祭

## 戸籍だより(3月届出分)

### 出生 おめでとうございます

椎葉 遥翔くん  
(矢立) 友規・舞子さん

藤田 美羽ちゃん  
(若宮住宅) 聖夜・南さん

椎葉 華ちゃん  
(若宮住宅) 隆・香織さん

岡村 茜李くん  
(新下松尾) 拓堯・ひよりさん

甲斐 珠寿紗ちゃん  
(岩屋戸上) 飛翔・衣代さん

### 死亡 ご冥福をお祈りいたします

森山 松宗様 (76歳)

不土野 (不土野上)

山中ノブ様 (97歳)

上椎葉 (尾田山中)

### 香典返し(3月分) 故人の遺志を尊重し活用させていただきます

椎葉 健吾様 (桑ノ木原)

(故 椎葉 九萬一様)

森山 やす子様 (不土野上)

(故 森山 松宗様)

## 投稿 ししば

広報ししばに届いた  
お便りをご紹介します!



感想、要望などお書きください。

.....

.....

.....

.....

.....

.....

.....

.....

.....

.....

醇和寮退寮式に思う  
遠隔地の小学校より親元を離れて、苦心に耐えて来た入寮生を思う親心として、また、戸惑う心情に、私も事務および生活管理として慣れない寮生活に、しかも男女共同(棟区別)に明け暮れた3年間の相互の信頼性を思うと、今回の村広報誌4月号を見る中で、当時のことが偲ばれる思い出深い、名残は尽きないばかりか、それぞれの成長ぶりに誠実さのこもる面影が目当たり、男女共ともに悠々しさが唯一、このばれることです。

どうぞ、在寮生にとっても、歪みない心得で、しっかりと未来を活かして欲しいと思います。頑張ってください。 中瀬汀様(日向市)

○在寮生への温かいお言葉ありがとうございます。椎葉の子どもたちは、まっすぐで素直な子どもたちばかりです。寮生活の経験でたくましく成長してくれていると思います。(梅吉)

実家の向かいの山々に、山桜から順番に咲くはずだった木々が、今年は気象の影響で一緒に咲いたらしくとても美しく咲いたそうです。すぐに見に行くと見ることができたかも知れませんでした。お花大好きです。それと、おつるちゃんがゆるキャラの中で一番好きです。梅吉さんもおつるちゃんに癒されていますよね。 尾前多美子様(南阿蘇村)

○今年は3月の気温が高くて、桜の開花が早かったですね。おつるちゃんかわいいですよね。写真を撮りながらいつも癒されています。(梅吉)

# しいば俳句会

選評・角 光雄 先生（あじろ主宰）

## 《特選》

瑞瑞しき湧き水そそぐ芹を摘む

中瀬 汀

〔評〕新鮮で生き生きしている水は、都会では得がたい。宮崎の山中ならば、こんこんと湧き出るところはどこにでもあるのではないかと思う。逆に言うなれば、芹が自生しているところは、水が綺麗といえる。芹は若い葉、茎根ともに食されて、春の七草の代表的な存在である。中瀬さん好調なり。

はらはらと水面の花の哀しさよ

山本 和枝

〔評〕桜の花を見ていて、風がくるたびに花が存在を失って落花となる。落花したところは水面。花片はすでに花屑。狩行の句に「我ならば急流に落つ」という有名なフレーズがあるけれど、掲句の場合は「哀しさよ」。せつないほど愛おしい。

白寿なる従姉めでたき弥生かな

黒木 八重子

〔評〕椎葉村には、長寿の方が多いと聞いているが、黒木さんのお身内にもご長寿の方がおられることがうれしい。私もあやかりたいがどうなることか。八重子さんは百歳を超えねばなりませんよ。

## 《佳作》

木苺の花道歩く深山晴

小丸川 隆

山の土手土筆の坊や勢揃

那須 瑞穂

桜桃こぶしも咲いたと母の手紙

尾前 多美子

草笛を吹いてあの頃懐かしむ

中瀬 ヤスエ

俳句募集!! なたでも投句できます。毎月10日までに気軽に総務課へ送ってください。(郵便・FAX可)

## 日向東白杵情報

### つなぐ町をたのむよ!

美郷町

## 『御田祭』

御田祭は、平安時代からの伝統ある美郷町西郷区田代神社の田植え祭りです。御神幸行列にはじまり、牛馬・神輿入れと続き、地元小学生による子ども神輿入れ、そして最後に早乙女による田植えで締めくくられます。御田祭1番の盛り上がりである牛馬入れでは駆け回る馬と共に会場全体が一体となります。駆け回る馬の泥しぶきを浴びると、1年間の無病息災が約束されると言われています。御田祭は毎年7月の第1日曜日に行われます。前日には花火大会も行われるのでぜひ美郷町西郷区へお越し下さい。

## ■開催日

平成25年7月6日(土)～7日(日)



## ■問い合わせ先

美郷町役場企画情報課

☎0982-66-3603

## 今月の表紙 Cover Message

### 『新1年生』



村内の新1年生の皆さん、ご入学おめでとうございます。取材に伺った尾向小学校の入学式は8人、とても元気で入学式でも大きな返事とあいさつができました。入学式でもらった教科書をピカピカのランドセルに入れて、嬉しそうに背負う姿がとても可愛かったです。これから勉強に運動に元気に楽しくがんばってください。家族はもちろん、地域の人、みんなでお支えしてまいります。



## 編集後記

Editor's Comment

3月の陽気が信じられなくらい4月は寒い日が続きました▼山々には八重桜が花開き、春真っ盛りのはずでしたが突然の雪▼なかなか衣替えができない日々が続いています▼皆さんも気温の変化で体調をくずさないようにお気を付けてください。(梅吉)

椎葉をアピール～観光宣伝活動記～

# おつるちゃんが行く! 14



今回も、子どもたちがハイタッチしてくれたり、ハグしてくれたりと素敵な笑顔に出会えてとても楽しい時間でした。私の元気の源は皆さんの笑顔・温かい声・椎葉村を愛してくれている心なので、今回もたくさん元気をもらいました。イベントなどで見かけたら声をかけてくださいね♡

## おつるちゃん延岡大師祭りに行くの巻

おつるちゃんは、4月21日(日)に「延岡大師祭り」に今年度初出張でPR活動をしてきました。たくさんの人たちとふれあい、素敵な笑顔がたくさん見ることができて大満足。お祭り中に、宮崎銀行のマスコットキャラクター「アイニちゃん・ユメニくん」とお友達にもなれました。

これから、おつるちゃんの出張PRが多くなります。おつるちゃんフェイスブックなどで確認して会いに来てくださいね。応援お願いします。



▲おつるちゃんは大人気！笑顔最高☆



▲アイニちゃんとユメニくんと記念撮影



▲子どもたちとハイタッチ！



## オオミズアオ

### 椎葉の生き物 27

オオミズアオは、鱗翅目ヤマユガ科に分類される蛾です。北海道から九州にかけて分布します。平地から高原まで生息域は広く、出現期は4～5月、7～8月頃の年2回です。幼虫はモミジ、ウメ、サクラなどの葉を食べます。和名の漢字表記は『大水青』と書きます。世界には本種に近縁な種がいて、その学名は『Actias Artemis』といいます。ギリシア神話にでてくる「月の女神アルテミス」が由来となっています。大きな水色の羽を広げ、月明かりの下を飛ぶ優美な姿にぴったりの名と思いませんか。一部の蛾は、成虫になった時点で口が退化していて、全く食べ物を摂らないものがあります。オオミズアオもその例で、幼虫の時に蓄えた養分で受精・産卵を行い、1週間ほどで成虫の命を終えます。オオミズアオは椎葉でもよく見られる蛾です。蛾が苦手な人は多いと思いますが、外灯にやってくるオオミズアオを観察してみてもいいかもしれません。(九州大学演習林 長 慶一郎・智和正明)



## 未来にはばだけ!



平成22年10月7日生まれ

田原将希くん  
 たばるまさき  
 上椎葉(上椎葉下3)  
 おとうさん:直樹さん  
 おかあさん:幸代さん

ユンボとレシートが好きなまあ君!! 愛望お姉ちゃんと元気にたくましく育ってネ♡



## BOOK CORNER



『謎解きはディナーのあとで 3』  
 『出版社』小学館  
 (著) 東川篤哉  
 敏腕探偵である執事の影山に頼り切りだった麗子が成長を遂げ、活躍するエピソードに期待! 最終話では麗子と影山、風祭の3人の関係にも変化が訪れて...。

○椎葉村民図書室の蔵書を、インターネットで検索できます。  
<http://www.lib-finder2.net/shiiba>  
 ■問い合わせ先 椎葉村教育委員会  
 ☎0982-67-2850 無料☎767-0081(0082)