

椎葉村の給与・定員管理等について

1 総括

(1) 人件費の状況（普通会計決算）

区 分	住民基本台帳人口 (28年1月1日)	歳 出 額 A	実質収支	人 件 費 B	人件費率 B/A	(参考) 26年度の人件費率
27年度	人 3,001	千円 5,603,394	千円 170,741	千円 822,232	% 14.6	% 14.1

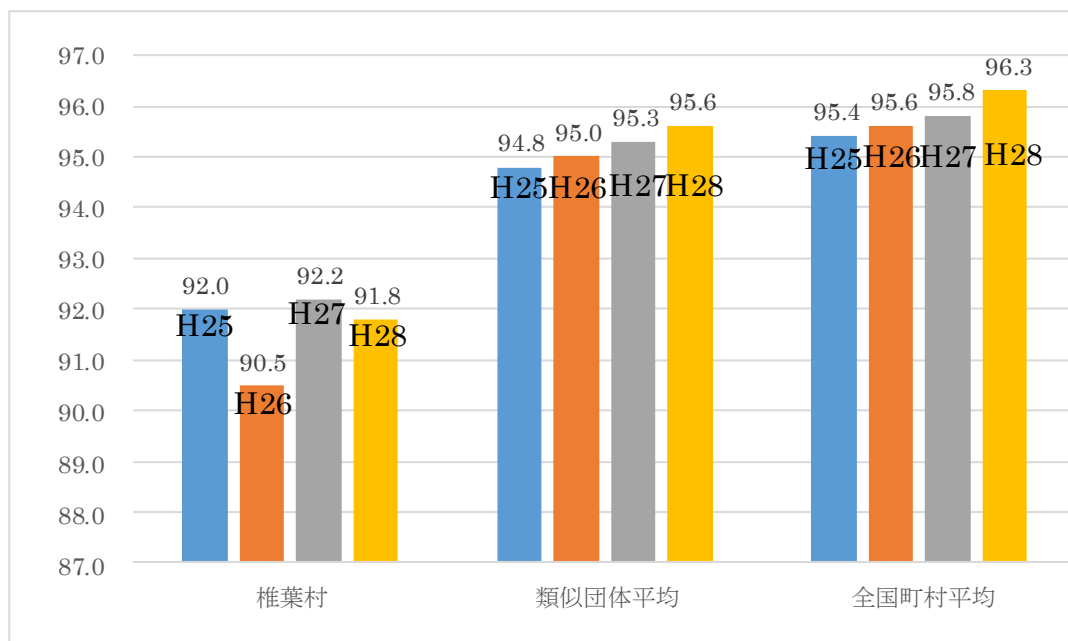
(2) 職員給与費の状況（普通会計決算）

区 分	職員数 A	給 与 費				(参考)一人当たり 給与費 B/A	(参考)類似団体平均 一人当たり給与費
		給 料	職員手当	期末・勤勉手当	計 B		
27年度	人 91	千円 310,495	千円 48,070	千円 116,220	千円 474,785	千円 5,217	千円 5,459

(注) 1 職員手当には退職手当を含まない。

2 職員数は、27年4月1日現在の人数である。

(3) ラスパイレス指数の状況



(注) 1 ラスパイレス指数とは、全地方公共団体の一般行政職の給料月額を同一の基準で比較するため、国の職員数（構成）を用いて、学歴や経験年数の差による影響を補正し、国の行政職俸給表（一）適用職員の俸給月額を100として計算した指数。

2 類似団体平均とは、人口規模、産業構造が類似している団体のラスパイレス指数を単純平均したものである。

3 平成25年は、国家公務員の時限的な（2年間）給与改定・臨時特例法による給与減額措置がないとした場合の値である。

(4) 給与制度の総合的見直しの実施状況について

① 給料表の見直し

[実施]

実施内容

(給料表の改定実施時期) 平成28年4月1日
 (内容) 給料表は国に準拠し、適正に見直す。経過措置(現給保障)は平成30年3月31日まで実施。

2 職員の平均給与月額、初任給等の状況

(1) 職員の平均年齢、平均給料月額及び平均給与月額の状況(28年4月1日現在)

① 一般行政職

区分	平均年齢	平均給料月額	平均給与月額	平均給与月額 (国比較ベース)
椎葉村	37.7歳	273,300 円	364,100 円	346,900 円
宮崎県	43.2歳	330,689 円	418,752 円	372,775 円
国	43.6歳	331,816 円	—	410,984 円
類似団体	40.9歳	297,503 円	339,537 円	326,381 円

② 技能労務職

区分	公務員					民間			参考
	平均年齢	職員数	平均給料月額	平均給与月額(A)	平均給与月額(国比較ベース)	対応する民間の類似職種	平均年齢	平均給与月額(B)	A/B
椎葉村	歳 50.6	人 9	円 329,900	円 355,900	円 342,900	—	—	—	—
うち調理士	歳 49.7	人 8	円 324,700	円 351,100	円 337,770	調理士	歳 46.4	円 186,100	—
うち用務員	歳 *	人 1	円 *	円 *	円 *	用務員	歳 55.2	円 199.9	—
宮崎県	歳 —	人 —	円 —	円 —	円 —	—	—	—	—
国	歳 50.4	人 2,876	円 287,447	円 —	円 329,358	—	—	—	—
類似団体	歳 49.3	人 2	円 287,296	円 311,250	円 302,527	—	—	—	—

区分	参考		
	年収ベース(試算値)の比較		
椎葉村	公務員(C)	民間(D)	C/D
うち調理士	5,617,300 円	2,547,600 円	2.2
うち用務員	* 円	2,732,900 円	—

※民間データは、賃金構造基本統計調査において公表されているデータを使用している。(H25～27の3ヶ年平均。)

※技能労務職の職種と民間の職種等の比較にあたり、年齢、業務内容、雇用形態等の点において完全に一致しているものではない。

※年収ベースの「公務員(C)」及び「民間(D)」のデータは、それぞれ平均給与額を12倍したものに、公務員においては前年度に支給された期末・勤勉手当、民間においては前年に支給された年間賞与の額を加えた試算値である。

- (注) 1 「平均給料月額」とは、28年4月1日現在における各職種ごとの職員の基本給の平均である。
 2 「平均給与月額」とは、給料月額と毎月支払われる扶養手当、地域手当、住居手当、時間外勤務手当などのすべての諸手当の額を合計したものであり、地方公務員給与実態調査において明らかにされているものである。また、「平均給与月額(国比較ベース)」は、比較のため、国家公務員と同じベース(=時間外勤務手当等を除いたもの)で算出している。

(2) 職員の初任給の状況(28年4月1日現在)

区 分		椎 葉 村	宮 崎 県	国
一般行政職	大 学 卒	166,100 円	176,700 円	176,700 円
	高 校 卒	144,600 円	144,600 円	144,600 円
技能労務職	高 校 卒	144,600 円	144,600 円	144,600 円

(3) 職員の経験年数別・学歴別平均給料月額の状況(28年4月1日現在)

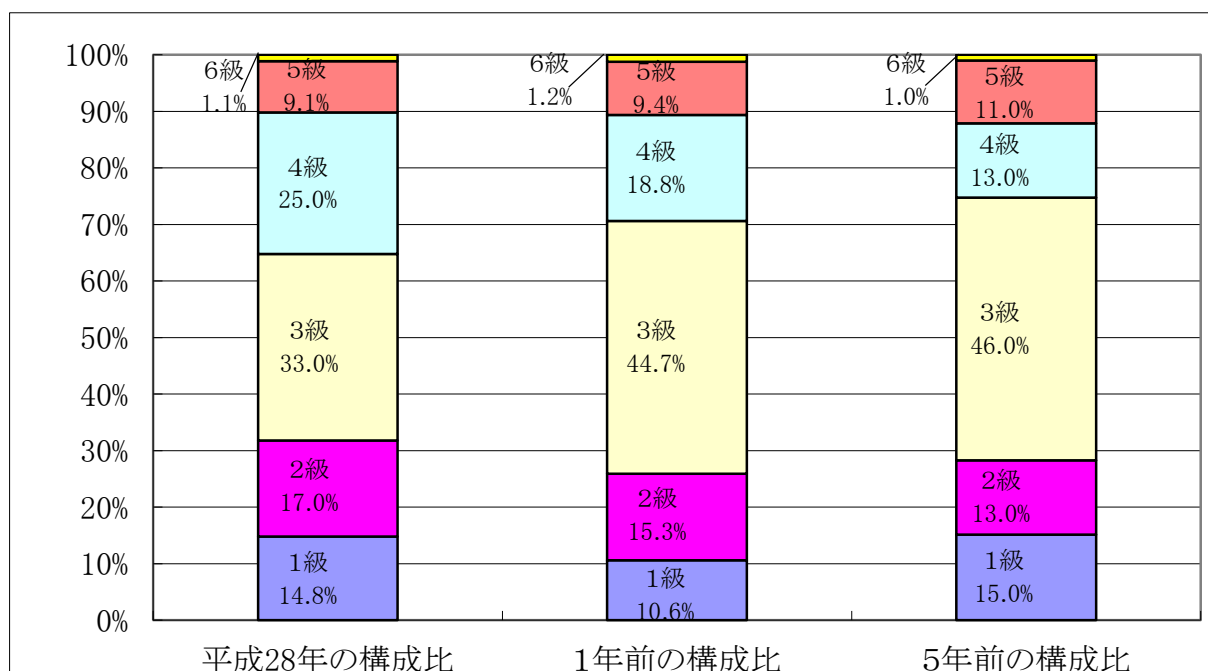
区 分		経験年数10年	経験年数20年	経験年数25年	経験年数30年
一般行政職	大 学 卒	251,700 円	345,200 円	342,200 円	385,900 円
	高 校 卒	227,700 円	296,900 円	342,600 円	369,200 円
技能労務職	高 校 卒	- 円	286,000 円	- 円	353,800 円

3 一般行政職の級別職員数等の状況

(1) 一般行政職の級別職員数及び給料表の状況(28年4月1日現在)

区 分	標準的な職務内容	職員数	構成比	1号給の 給料月額	最高号給の 給料月額
6 級	総務課長	1 人	5 . 4 %	317,000 円	409,000 円
5 級	課長	8 人	7 . 1 %	286,200 円	391,800 円
4 級	主幹	22 人	62 . 5 %	259,900 円	379,800 円
3 級	主査・副主幹	29 人	33 . 0 %	226,400 円	348,800 円
2 級	主任主事・主任技師	15 人	17 . 0 %	190,200 円	303,000 円
1 級	主事補・技師補	13 人	14 . 8 %	140,100 円	246,100 円

- (注) 1 椎葉村の給与条例に基づく給料表の級区分による職員数である。
 2 標準的な職務内容とは、それぞれの級に該当する代表的な職務である。



(2) 昇給への勤務成績の反映状況

平成 28 年 4 月 2 日から平成 29 年 4 月 1 日 までにおける運用	椎葉村		国	
	管理職員	一般職員	特定管理職員	一般職員
イ 人事評価を実施した	○	○	○	○
標準に加え、上位及び下位の区分も適用			○	○
標準に加え、上位の区分も適用				
標準に加え、下位の区分も適用				
標準の区分のみ適用	○	○		
ロ 人事評価を実施していない				

4 職員の手当の状況

(1) 期末手当・勤勉手当

椎葉村	宮崎県	国
1人当たり平均支給額（27年度） 1, 3 2 1 千円	1人当たり平均支給額（27年度） 1, 6 0 5 千円	—
(27年度支給割合) 期末手当 2.6月分 勤勉手当 1.6月分	(27年度支給割合) 期末手当 2.6月分 勤勉手当 1.6月分	(27年度支給割合) 期末手当 2.6月分 勤勉手当 1.6月分
(加算措置の状況) 職制上の段階、職務の級等による加算措置 ・ 役職加算 3～15%	(加算措置の状況) 職制上の段階、職務の級等による加算措置 ・ 役職加算 5～20% ・ 管理職加算 10～25%	(加算措置の状況) 職制上の段階、職務の級等による加算措置 ・ 役職加算 5～20% ・ 管理職加算 10～25%

○ 勤勉手当への勤務成績の反映状況（一般行政職）

平成 28 年度中における運用	椎葉村		国	
	管理職員	一般職員	特定管理職員	一般職員
イ 人事評価を実施した	○	○	○	○
標準に加え、上位及び下位の成績率も適用			○	○
標準に加え、上位の成績率も適用				
標準に加え、下位の成績率も適用				
標準の成績率のみ適用	○	○		
ロ 人事評価を実施していない				

(2) 退職手当（28年4月1日現在）

椎葉村			椎葉村（一般行政職）		
（支給率）	自己都合	応募認定・定年	（支給率）	自己都合	応募認定・定年
勤続20年	20.445月分	25.55625月分	勤続20年	20.445月分	25.55625月分
勤続25年	29.145月分	34.5825月分	勤続25年	29.145月分	34.5825月分
勤続35年	41.325月分	49.59月分	勤続35年	41.325月分	49.59月分
最高限度額	49.59月分	49.59月分	最高限度額	49.59月分	49.59月分
その他の加算措置			その他の加算措置		
（定年前早期退職特例加算 2～45%加算）			（定年前早期退職特例加算 2～45%加算）		
1人当たり平均支給額 17,108千円			1人当たり平均支給額 17,108千円		

(注) 退職手当の1人当たり平均支給額は、26年度に退職した職員に支給された平均額である。

(3) 特殊勤務手当（28年4月1日現在）

支給実績（27年度決算）		0千円		
支給職員1人当たり平均支給年額（27年度決算）		0円		
職員全体に占める手当支給職員の割合（27年度）		0%		
手当の種類（手当数）		1		
手当の名称	主な支給対象職員	主な支給対象業務	支給実績 (27年度決算)	左記職員に対する支給 単価
税務手当	税務住民課職員	村税関係業務	0千円	日額 300円

(4) 時間外勤務手当

支給実績（27年度決算）	6,903千円
職員1人当たり平均支給年額（27年度決算）	76千円
支給実績（26年度決算）	4,266千円
職員1人当たり平均支給年額（26年度決算）	47千円

(注) 職員1人当たり平均支給額を算出する際の職員数は、「支給実績（27年度決算）」と同じ年度の4月1日現在の総職員数（管理職員、教育職員等、制度上時間外勤務手当の支給対象とはならない職員を除く。）である。

(5) その他の手当（28年4月1日現在）

手当名	内容及び支給単価	国の制度との異同	国の制度と異なる内容	支給実績 (27年度決算)	支給職員1人当たり 平均支給年額 (27年度決算)
扶養手当	配偶者13,000円、扶養親族1人につき6,500円を支給	同じ		10,876千円	217520円
住居手当	12,000円を超える家賃の額に応じて、最高27,000円を支給	同じ		3,988千円	189,905円
通勤手当	通勤距離2km以上の者で区分に応じ、3,400円～19,500円の間で支給		距離単価	13,324千円	151,409円
管理職手当	給料の6%～8%の間で支給		定率支給	2,002千円	286000円

5 特別職の報酬等の状況（28年4月1日現在）

区 分		給 料 月 額 等		
給料	市区町村長	717,000 円	(参考) 類似団体における最高/最低額	
	副市町村長	579,000 円	830,000円 / 492,000円	669,000円 / 443,000円
報酬	議長	293,000 円	316,000円 /	176,000円
	副議長	220,000 円	255,000円 /	122,400円
	議員	203,000 円	233,000円 /	103,000円
期末手当	市区町村長 副市町村長	(27年度支給割合) 3.15月分		
	議長 副議長 議員	(27年度支給割合) 3.15月分		
退職手当	村長	(算定方式)	(1期の手当額)	(支給時期)
	副村長	717,000円×在職月数×0.417	14,351千円	任期毎
		579,000円×在職月数×0.248	6,892千円	任期毎
	備考			

(注) 1 給料及び報酬の()内は、減額措置を行う前の金額である。

2 退職手当の「1期の手当額」は、4月1日現在の給料月額及び支給率に基づき、1期(4年=48月)勤めた場合における退職手当の見込額である。

6 職員数の状況

(1) 部門別職員数の状況と主な増減理由

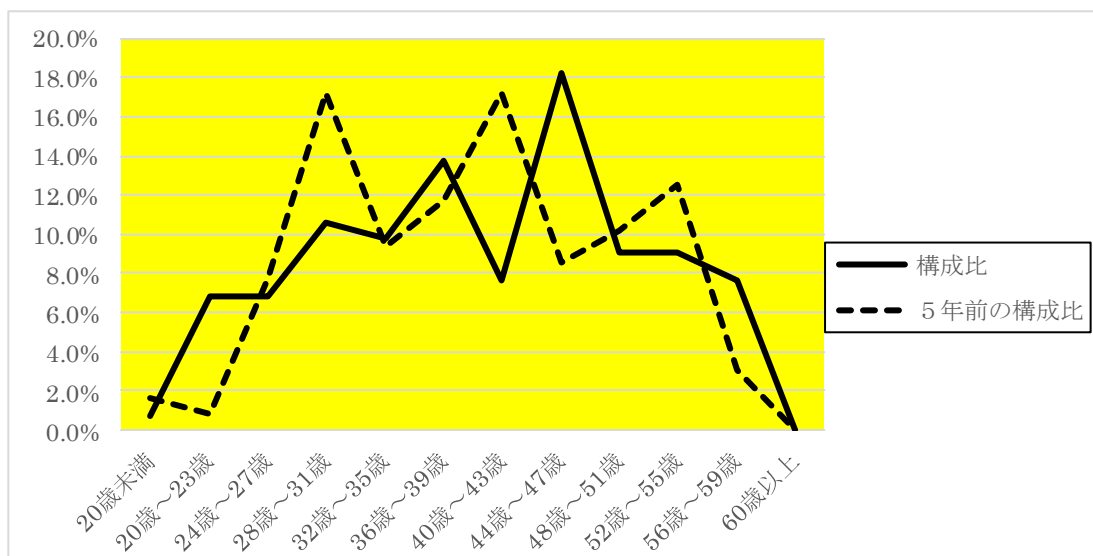
(各年4月1日現在)

部門	区分		職員数		対前年 増減数	主な増減理由
			平成27年	平成28年		
普通 会 計 部 門	一 般 行 政	議会	2	2	0	業務範囲の充実
		総務・企画	25	26	1	
		税務	3	3	0	
		労働	0	0	0	
		農林水産	16	17	1	
		商工	0	0	0	
	計	50	52	2	業務範囲の拡大	
	部 門	民生	16	16		0
		衛生	3	5		2
		計	19	21		2
一般行政計		69	73	2	<参考> 人口1万人当たり職員数 243.23人 (類似団体の人口1万人当たりの職員数 181.4人)	
教育部門		18	18	0		
消防部門		0	0	0		
普通会計部門 小計		87	91	4	<参考> 人口1万人当たり職員数 303.21人 (類似団体の人口1万人当たりの職員数 213.85人)	
公 営 企 業 計 等 部 門	病 院 水 道 其 他	病院	31	30	▲1	退職による欠員
		水道	1	1	0	
		その他	10	10	0	
	小計		42	41	▲1	
合計		129 [150]	132 [150]	3	<参考> 人口1万人当たり職員数 429.82人	

(注) 1 職員数は一般職に属する職員数である。

2 []内は、条例定数の合計である。

(2) 年齢別職員構成の状況 (28年4月1日現在)



区 分	20歳 未 満	20歳 23歳	24歳 27歳	28歳 31歳	32歳 35歳	36歳 39歳	40歳 43歳	44歳 47歳	48歳 51歳	52歳 55歳	56歳 59歳	60歳 以上	計
職員数	人 1	人 9	人 9	人 14	人 13	人 18	人 10	人 24	人 12	人 12	人 10	人 0	人 132

(3) 職員数の推移

(単位：人・%)

部門別	23年	24年	25年	26年	27年	28年	過去5年間の増減数(率)
一般行政	66	68	70	71	69	73	7(10.6%)
教育	25	22	23	23	18	18	▲7(▲28%)
消防	0	0	0	0	0	0	0(0%)
普通会計計	91	90	93	94	87	91	0(0%)
公営企業等会計計	38	38	39	40	42	41	3(7.89%)
総合計	129	128	132	134	129	132	3(2.33%)

(注) 1 各年における定員管理調査において報告した部門別職員数。

2 合併した団体にあつては、合併前の年については合併前の旧団体の合計職員数。

7 公営企業職員の状況

(1) 病院事業

① 職員給与費の状況

ア 決算

区 分	総費用 A	純損益又は 実質収支	職員給与費 B	総費用に占める 職員給与費比率 B/A	(参考) 26年度の総費用に占 める職員給与費比率
27年度	千円 511,014	千円 1,097	千円 250,732	% 55.5	% 53.2

(注) 資本勘定支弁職員に係る職員給与費〇千円を含まない。

区 分	職員数 A	給 与 費				一人当たり 給与費 B/A	(参考) 平成26年度 一人当たり給与費
		給 料	職員手当	期末・勤勉手当	計 B		
27年度	人 31	千円 122,784	千円 95,007	千円 32,941	千円 250,732	千円 8,088	千円 8,950

(注) 1 職員手当には退職給与金を含まない。

2 職員数は、28年3月31日現在の人数である。

3 給与費は県派遣医師分も含む。

② 職員の平均年齢、基本給及び平均月収額の状況（28年4月1日現在）

区分	平均年齢	基本給	平均月収額
椎葉村	44.1歳	301,100円	459,130円
団体平均	39.0歳	289,980円	458,900円
事業者	*歳		*円

（注） 平均月収額には、期末・勤勉手当等を含む。

③ 職員の手当の状況

ア 期末手当・勤勉手当

椎葉村	椎葉村（一般行政職）
1人当たり平均支給額（27年度） 1,345千円	1人当たり平均支給額（27年度） 1,282千円
（27年度支給割合） 期末手当 2.6月分 勤勉手当 1.6月分	（27年度支給割合） 期末手当 2.6月分 勤勉手当 1.6月分
（加算措置の状況） 職制上の段階、職務の級等による加算措置 ・役職加算 3～15%	（加算措置の状況） 職制上の段階、職務の級等による加算措置 ・役職加算 3～15%

イ 退職手当（28年4月1日現在）

椎葉村			椎葉村（一般行政職）		
（支給率）	自己都合	応募認定・定年	（支給率）	自己都合	応募認定・定年
勤続20年	20.445月分	25.55625月分	勤続20年	20.445月分	25.55625月分
勤続25年	29.145月分	34.5825月分	勤続25年	29.145月分	34.5825月分
勤続35年	41.325月分	49.59月分	勤続35年	41.325月分	49.59月分
最高限度額	49.59月分	49.59月分	最高限度額	49.59月分	49.59月分
その他の加算措置 （定年前早期退職特例加算 2～45%加算）			その他の加算措置 （定年前早期退職特例加算 2～45%加算）		
1人当たり平均支給額 17,108千円			1人当たり平均支給額 17,108千円		

（注） 退職手当の1人当たり平均支給額は、26年度に退職した職員に支給された平均額である。

ウ 特殊勤務手当（28年4月1日現在）

支給実績（27年度決算）			22,372千円	
支給職員1人当たり平均支給年額（27年度決算）			721,677円	
職員全体に占める手当支給職員の割合（27年度）			23.5%	
手当の種類（手当数）			6	
手当の名称	主な支給対象職員	主な支給対象業務	支給実績 (27年度決算)	左記職員に対する支給単価
医師手当	医師	医療業務 臨床業務	21,406千円	それぞれ 月額 500,000円以内
看護師手当	看護師	看護業務	942千円	月額 3,000円 師長 7,000円
放射線技師手当	放射線技師	放射線業務	千円	月額 3,000円
検査技師手当	検査技師	病院検査業務	千円	月額 3,000円
病院業務手当	栄養士	病院調理業務	24千円	月額 2,000円
薬剤取扱業務手当	薬剤師	薬剤取扱業務	千円	月額 10,000円

エ 時間外勤務手当

支給実績（27年度決算）	17,393千円
職員1人当たり平均支給年額（27年度決算）	561千円
支給実績（26年度決算）	17,303千円
職員1人当たり平均支給年額（26年度決算）	558千円

(注) 1 時間外勤務手当には、休日勤務手当を含む。

オ その他の手当（28年4月1日現在）

手当名	内容及び支給単価	国の制度との異同	国の制度と異なる内容	支給実績 (27年度決算)	支給職員1人当たり 平均支給年額 (27年度決算)
扶養手当	配偶者13,000円、扶養親族1人につき6,500円を支給	同じ		4,678千円	292,375円
住居手当	12,000円を超える家賃の額に応じて、最高27,000円を支給	同じ		3,021千円	232,385円
通勤手当	通勤距離2km以上の者で区分に応じ、3,400円～19,500円の間で支給		距離単価	1,966千円	140,429円
管理職手当	給料の6%～8%の間で支給		定率支給	276千円	276,000円

(2) 水道事業

① 職員給与費の状況

ア 決算

区分	総費用 A	純損益又は 実質収支	職員給与費 B	総費用に占める 職員給与費比率 B/A	(参考) 26年度の総費用に占 める職員給与費比率
	千円	千円	千円	%	%
27年度	9,286	48,596	4,115	44.3	44.2

(注) 資本勘定支弁職員に係る職員給与費〇千円を含まない。

区分	職員数 A	給 与 費				一人当たり 給与費 B/A	(参考) 平成26年度 一人当たり給与費
		給料	職員手当	期末・勤勉手当	計 B		
	人	千円	千円	千円	千円	千円	千円
27年度	*	*	*	*	*	*	*

(注) 1 職員手当には退職給与金を含まない。

2 職員数は、28年3月31日現在の人数である。

② 職員の平均年齢、基本給及び平均月収額の状況(28年4月1日現在)

区分	平均年齢	基本給	平均月収額
椎葉村	*歳	*円	*円
団体平均	44.7歳	346,797円	514,785円
事業者	—歳	—	—円

(注) 平均月収額には、期末・勤勉手当等を含む。

③ 職員の手当の状況

ア 期末手当・勤勉手当

椎葉村		椎葉村 (一般行政職)	
1人当たり平均支給額(27年度) *千円		1人当たり平均支給額(27年度) *千円	
(27年度支給割合) 期末手当 2.6月分 勤勉手当 1.6月分		(27年度支給割合) 期末手当 2.6月分 勤勉手当 1.6月分	
(加算措置の状況) 職制上の段階、職務の級等による加算措置 ・役職加算 3~15%		(加算措置の状況) 職制上の段階、職務の級等による加算措置 ・役職加算 3~15%	

イ 退職手当(28年4月1日現在)

椎葉村			椎葉村 (一般行政職)		
(支給率)	自己都合	応募認定・定年	(支給率)	自己都合	応募認定・定年
勤続20年	20.445月分	25.55625月分	勤続20年	20.445月分	25.55625月分
勤続25年	29.145月分	34.5825月分	勤続25年	29.145月分	34.5825月分
勤続35年	41.325月分	49.59月分	勤続35年	41.325月分	49.59月分
最高限度額	49.59月分	49.59月分	最高限度額	49.59月分	49.59月分
その他の加算措置 (定年前早期退職特例加算 2~45%加算)			その他の加算措置 (定年前早期退職特例加算 2~45%加算)		
1人当たり平均支給額 17,108千円			1人当たり平均支給額 17,108千円		

(注) 退職手当の1人当たり平均支給額は、26年度に退職した職員に支給された平均額

ウ 特殊勤務手当（28年4月1日現在）

支給実績（27年度決算）		0千円		
支給職員1人当たり平均支給年額（27年度決算）		0円		
職員全体に占める手当支給職員の割合（27年度）		0%		
手当の種類（手当数）		1		
手当の名称	主な支給対象職員	主な支給対象業務	支給実績 (27年度決算)	左記職員に対する支給 単価
水道業務手当	水道担当職員	水道料金徴収業務	0千円	日額 300円

エ 時間外勤務手当

支給実績（27年度決算）	*千円
職員1人当たり平均支給年額（27年度決算）	*千円
支給実績（26年度決算）	*千円
職員1人当たり平均支給年額（26年度決算）	*千円

（注）1 時間外勤務手当には、休日勤務手当を含む。

オ その他の手当（28年4月1日現在）

手当名	内容及び支給単価	国の制度との異同	国の制度と異なる内容	支給実績 (27年度決算)	支給職員1人 当たり 平均支給年額 (27年度決算)
扶養手当	配偶者13,000円、扶養親族1人につき6,500円を支給	同じ		*千円	*円
住居手当	12,000円を超える家賃の額に応じて、最高27,000円を支給	同じ		*千円	*円
通勤手当	通勤距離2km以上の者で区分に応じ、3,400円～19,500円の間で支給		距離単価	*千円	*円
管理職手当	給料の6%～8%の間で支給		定率支給	*千円	*円

(3) 電気事業

① 職員給与費の状況

ア 決算

区 分	総費用 A	純損益又は 実質収支	職員給与費 B	総費用に占める 職員給与費比率 B/A	(参考) 26年度の総費用に占 める職員給与費比率
	千円	千円	千円	%	%
27年度	73,177	73,177	17,246	23.6	8.1

区 分	職員数 A	給 与 費				一人当たり 給与費 B/A	(参考) 平成26年度 一人当たり給与費
		給 料	職員手当	期末・勤勉手当	計 B		
	人	千円	千円	千円	千円	千円	千円
27年度	3	10,673	2,269	4,304	17,246	5,749	3,408

(注) 1 職員手当には退職給与金を含まない。

2 職員数は、28年3月31日現在の人数である。

② 職員の平均年齢、基本給及び平均月収額の状況（28年4月1日現在）

区 分	平均年齢	基本給	平均月収額
椎葉村	41.7歳	310,933円	457,139円
団体平均	45.6歳	337,658円	567,868円
事業者	*歳		*円

(注) 平均月収額には、期末・勤勉手当等を含む。

③ 職員の手当の状況

ア 期末手当・勤勉手当

椎葉村	椎葉村（一般行政職）
1人当たり平均支給額（27年度） 千円	1人当たり平均支給額（27年度） 千円
(27年度支給割合) 期末手当 2.6月分 勤勉手当 1.6月分	(27年度支給割合) 期末手当 2.6月分 勤勉手当 1.6月分
(加算措置の状況) 職制上の段階、職務の級等による加算措置 ・役職加算 3～15%	(加算措置の状況) 職制上の段階、職務の級等による加算措置 ・役職加算 3～15%

イ 退職手当（28年4月1日現在）

椎葉村			椎葉村（一般行政職）		
（支給率）	自己都合	応募認定・定年	（支給率）	自己都合	応募認定・定年
勤続20年	20.445月分	25.55625月分	勤続20年	20.445月分	25.55625月分
勤続25年	29.145月分	34.5825月分	勤続25年	29.145月分	34.5825月分
勤続35年	41.325月分	49.59月分	勤続35年	41.325月分	49.59月分
最高限度額	49.59月分	49.59月分	最高限度額	49.59月分	49.59月分
その他の加算措置			その他の加算措置		
（定年前早期退職特例加算 2～45%加算）			（定年前早期退職特例加算 2～45%加算）		
1人当たり平均支給額 17,108千円			1人当たり平均支給額 17,108千円		

（注）退職手当の1人当たり平均支給額は、26年度に退職した職員に支給された平均額

ウ 特殊勤務手当（28年4月1日現在）

支給実績なし

エ 時間外勤務手当

支給実績（27年度決算）	29千円
職員1人当たり平均支給年額（27年度決算）	9千円
支給実績（26年度決算）	20千円
職員1人当たり平均支給年額（26年度決算）	7千円

（注）1 時間外勤務手当には、休日勤務手当を含む。

オ その他の手当（28年4月1日現在）

手当名	内容及び支給単価	国の制度との異同	国の制度と異なる内容	支給実績（27年度決算）	支給職員1人当たり平均支給年額（27年度決算）
扶養手当	配偶者13,000円、扶養親族1人につき6,500円を支給	同じ		*千円	*円
住居手当	12,000円を超える家賃の額に応じて、最高27,000円を支給	同じ		0千円	0円
通勤手当	通勤距離2km以上の者で区分に応じ、3,400円～19,500円の間で支給		距離単価	541千円	180,333円
管理職手当	給料の6%～8%の間で支給		定率支給	*千円	*円